

# Cemento-amianto



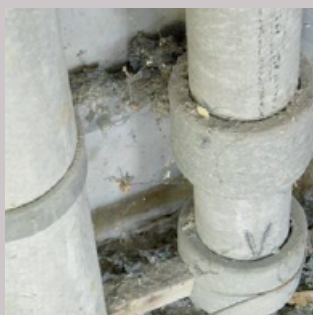
Davanzale



Lastre ondulate (tetti e pareti)



Lastre per facciate



Tubi



Pannelli per quadri elettrici



Tegole

## Attività che comportano un rischio basso

- Salita/discesa di scale per tetti
- Controlli a vista
- Manipolazione di pezzi preformati
- Manipolazione di singole lastre/piastre di amianto purché in buono stato

## Attività che comportano un rischio medio

- Pulizia della postazione di lavoro (non spazzolare a secco)
- Manipolazione di grandi quantità
- Pulizia di scoli con cemento-amianto
- Pulizia con pennello o spugna
- Disassemblaggio non distruttivo
- Pittura/verniciatura
- Installazione di antenne, pannelli solari o rifacimento del tetto

## Attività che comportano un rischio elevato

- Distruzione, spaccatura
- Pulizia con acqua ad alta pressione
- Spazzolatura di materiali contenenti amianto con utensili a secco
- Macinatura
- Smerigliatura

### MISURE:

In base alla legislazione e alla specifica situazione di lavoro, considerare le seguenti precauzioni:



Accesso non consentito alle persone non autorizzate



Abbattimento delle polveri mediante estrattori



Aspirazione



Bagnatura



Indumenti di protezione monouso

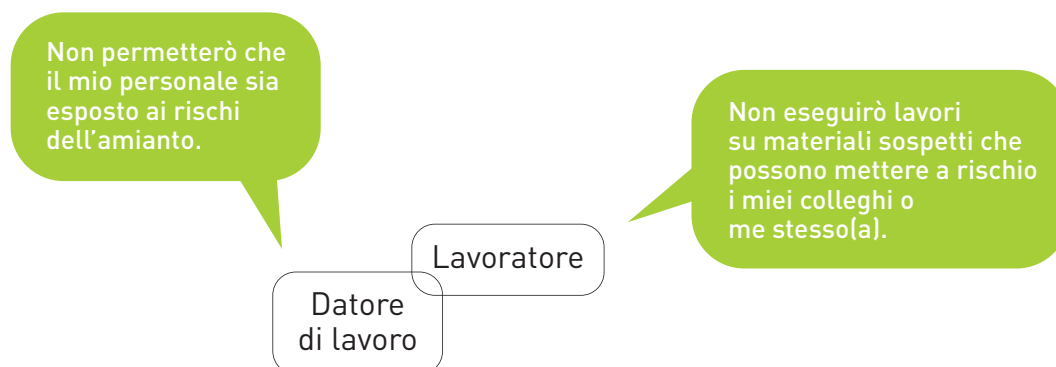


Equipaggiamenti di respirazione



Docce/spogliatoi

Lo scopo di questi moduli informativi è di lavorare insieme per eliminare i rischi relativi all'amianto



## Suggerimenti

### **Preparare la sessione d'informazione**

Prima di iniziare la sessione d'informazione, verificare i tipi di lavori eseguiti dal personale e le relative misure da adottare, e quali tipi di lavori richiedono l'intervento di specialisti dell'amianto.

### **Identificare il rischio**

Elencare le principali applicazioni con amianto con le quali il personale potrebbe entrare in contatto durante il lavoro.

### **Che fare in presenza di cemento contenente amianto?**

Impartire chiare istruzioni al personale su come comportarsi in caso di identificazione di materiali contenenti amianto e di materiali dei quali non si è sicuri.

### **Persona di contatto**

Il personale dovrebbe sapere chi contattare in caso di sospetta presenza di amianto e come mettere in guardia i colleghi.

### **Monitoraggio**

Mettere in chiaro che la conformità alle istruzioni impartite sarà monitorata e spiegare le eventuali penali in caso di non osservanza delle norme.

### **Situazione nei cantieri**

C'è del cemento contenente amianto attualmente nei cantieri? Porre al personale questa domanda e discutere con loro su che cosa si dovrebbe fare.

## Stucco per finestre



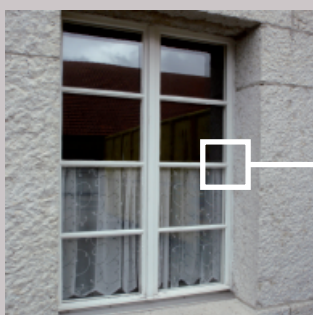
Finestra in legno con stucco



Stucco per finestre molto usurato



Frantumazione vetri con martello  
(in esterni)



Calafataggio finestra - muro



### Attività che comportano un rischio basso

- Rimozione telai
- Trasporto telai
- Pulizia vetri finestre
- Pittura di stucchi per finestre
- Controlli visivi

### Attività che comportano un rischio medio

- Frantumazione vetri con martello (in esterni)
- Pulizia di postazioni di lavoro interne con panno umido o aspiratore conforme (non pulire o spazzolare a secco)
- Rimozione di stucco per finestre con utensili appositi (in esterni)
- Rimozione di stucco per finestre mediante procedura a caldo in cui lo stucco viene riscaldato a circa 70° C per ammorbidirlo
- Rimozione del calafataggio tra il telaio e il muro con utensili appositi

### Attività che comportano un rischio elevato

- Spolveratura a secco di polvere contenente amianto
- Frantumazione di finestre o parti di finestre con stucco contenente amianto
- Rimozione di stucco per finestre con strumenti quali fresatrici, lame rotanti od oscillanti
- Macinatura di residui di stucco



#### MISURE:

In base alla legislazione e alla specifica situazione di lavoro, considerare le seguenti precauzioni:

**Accesso non consentito alle persone non autorizzate**



Abbattimento delle polveri mediante estrattori



Aspirazione



Bagnatura



Indumenti di protezione monouso

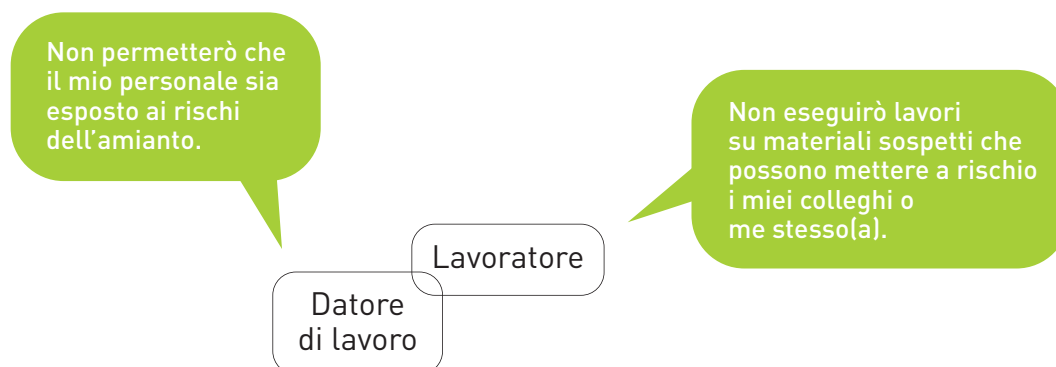


Equipaggiamenti di respirazione



Docce/spogliatoi

Lo scopo di questi moduli informativi è di lavorare insieme per eliminare i rischi relativi all'amianto



## Suggerimenti

### **Preparare la sessione d'informazione**

Prima di iniziare la sessione d'informazione, verificare i tipi di lavori eseguiti dal personale e le relative misure da adottare, e quali tipi di lavori richiedono l'intervento di specialisti dell'amianto.

### **Identificare il rischio**

Elencare le principali applicazioni con amianto con le quali il personale potrebbe entrare in contatto durante il lavoro.

### **Che fare in presenza di stucco contenente amianto?**

Impartire chiare istruzioni al personale su come comportarsi in caso di identificazione di materiali contenenti amianto e di materiali dei quali non si è sicuri.

### **Persona di contatto**

Il personale dovrebbe sapere chi contattare in caso di sospetta presenza di amianto e come mettere in guardia i colleghi.

### **Monitoraggio**

Mettere in chiaro che la conformità alle istruzioni impartite sarà monitorata e spiegare le eventuali penali in caso di non osservanza delle norme.

### **Situazione nei cantieri**

C'è stucco per finestre contenente amianto nei cantieri in cui stiamo lavorando? Porre al personale questa domanda e discutere con loro su che cosa si dovrebbe fare.

## Rivestimenti per pavimenti



### Attività che comportano un rischio basso

- Camminare nei locali
- Pulitura ordinaria e di manutenzione dei pavimenti
- Posa di un nuovo rivestimento
- Rivestimento della superficie

### Attività che comportano un rischio medio

- Rimozione manuale e imballaggio di rivestimenti a strato unico (piastrelle in vinile-amianto)
- Pulizia della superficie adesiva (per aspirazione; non rimuovere o spazzolare a secco)
- Rivestimento/incapsulamento della superficie adesiva
- Rimozione del massetto con collante adesivo
- Trapanatura di un pavimento a strato singolo
- Manipolazione di collante bituminoso

### Attività che comportano un rischio elevato

- Rimozione di rivestimenti a più strati
- Frantumazione dell'adesivo
- Frantumazione di materiali da pavimentazione contenenti amianto, p. es. magnesite
- Trapanatura di rivestimenti a più strati



#### MISURE:

In base alla legislazione e alla specifica situazione di lavoro, considerare le seguenti precauzioni:

**Accesso non consentito alle persone non autorizzate**



Abbattimento delle polveri mediante estrattori



Aspirazione



Bagnatura



Indumenti di protezione monouso



Equipaggiamenti di respirazione



Docce/spogliatoi

Lo scopo di questi moduli informativi è di lavorare insieme per eliminare i rischi relativi all'amianto



## Suggerimenti

### **Preparare la sessione d'informazione**

Prima di iniziare la sessione d'informazione, verificare i tipi di lavori eseguiti dal personale e le relative misure da adottare, e quali tipi di lavori richiedono l'intervento di specialisti dell'amianto.

### **Identificare il rischio**

Elencare le principali applicazioni con amianto con le quali il personale potrebbe entrare in contatto durante il lavoro.

### **Che fare in presenza di rivestimenti contenenti amianto?**

Impartire chiare istruzioni al personale su come comportarsi in caso di identificazione di materiali contenenti amianto e di materiali dei quali non si è sicuri.

### **Persona di contatto**

Il personale dovrebbe sapere chi contattare in caso di sospetta presenza di amianto e come mettere in guardia i colleghi.

### **Monitoraggio**

Mettere in chiaro che la conformità alle istruzioni impartite sarà monitorata e spiegare le eventuali penali in caso di non osservanza delle norme.

### **Situazione nei cantieri**

Ci sono rivestimenti per pavimenti contenenti amianto nei cantieri in cui stiamo lavorando? Porre al personale questa domanda e discutere con loro su che cosa si dovrebbe fare.



## Adesivi, intonaci e filler



Adesivi e colle per piastrelle



Intonaci



Filler negli angoli, all'intersezione tra soffitto e parete



### Attività che comportano un rischio basso

- Camminare nei locali
- Pulizia degli strati di rivestimento superiori e/o piastrelle/lastre, pulizia di manutenzione
- Piccole riparazioni (superficiali)
- Posa di un nuovo rivestimento
- Rivestimento della superficie

### Attività che comportano un rischio medio

- Rimozione manuale di uno strato superiore esente da fibre di amianto (rivestimenti, piastrelle/lastre, materiali isolanti)
- Pulizia superficiale di adesivi contenenti amianto (con panno umido o aspiratore – non rimuovere/spolverare a secco)
- Trapanatura attraverso uno strato di adesivo, intonaco o filler (p. es. per inserire spine o caviglie)
- Rivestimento/incapsulamento della superficie dell'adesivo, filler o intonaco
- Rimozione del massetto con collante adesivo contenente amianto
- Demolizione di muratura con collante adesivo per piastrelle o intonaco contenenti amianto

### Attività che comportano un rischio elevato

- Rimozione meccanica (frantumazione, fresatura) di adesivo, intonaco o filler contenenti amianto
- Dissoluzione chimica di adesivo contenente amianto nel sottostrato.
- Frantumazione di filler contenente amianto (adesivo per piastrelle) ai fini del trattamento della superficie



#### MISURE:

In base alla legislazione e alla specifica situazione di lavoro, considerare le seguenti precauzioni:

**Accesso non consentito alle persone non autorizzate**



Abbattimento delle polveri mediante estrattori



Aspirazione



Bagnatura



Indumenti di protezione monouso



Equipaggiamenti di respirazione



Docce/spogliatoi

Lo scopo di questi moduli informativi è di lavorare insieme per eliminare i rischi relativi all'amianto



## Suggerimenti

### **Preparare la sessione d'informazione**

Prima di iniziare la sessione d'informazione, verificare i tipi di lavori eseguiti dal personale e le relative misure da adottare, e quali tipi di lavori richiedono l'intervento di specialisti dell'amianto.

### **Identificare il rischio**

Elencare le principali applicazioni con amianto con le quali il personale potrebbe entrare in contatto durante il lavoro.

### **Che fare in presenza di adesivi, intonaci e filler contenenti amianto?**

Impartire chiare istruzioni al personale su come comportarsi in caso di identificazione di materiali contenenti amianto e di materiali dei quali non si è sicuri.

### **Persona di contatto**

Il personale dovrebbe sapere chi contattare in caso di sospetta presenza di amianto e come mettere in guardia i colleghi.

### **Monitoraggio**

Mettere in chiaro che la conformità alle istruzioni impartite sarà monitorata e spiegare le eventuali penali in caso di non osservanza delle norme.

### **Situazione nei cantieri**

Ci sono adesivi, intonaci e filler contenenti amianto nei cantieri dove stiamo lavorando? Porre al personale questa domanda e discutere con loro su che cosa si dovrebbe fare.



## Pannelli in amianto



Pannello per caminetto



Pannelli sopra un boiler



Pannelli a parete



Pannelli a soffitto



Pannelli a parapetto

### Attività che comportano un rischio basso

- Ispezione visiva
- Manipolazione di pannelli in amianto
- Trasporto di pannelli in amianto

### Attività che comportano un rischio medio

- Pulizia con aspiratore da amianto
- Smantellamento senza distruzione
- Incapsulamento o sigillatura senza trapanature

### Attività che comportano un rischio elevato

- Smantellamento con schiacciamento e rottura dei pannelli
- Smerigliatura, lucidatura
- Taglio

#### MISURE:

In base alla legislazione e alla specifica situazione di lavoro, considerare le seguenti precauzioni:



**Accesso non consentito alle persone non autorizzate**



Abbattimento delle polveri mediante estrattori



Aspirazione



Bagnatura



Indumenti di protezione monouso

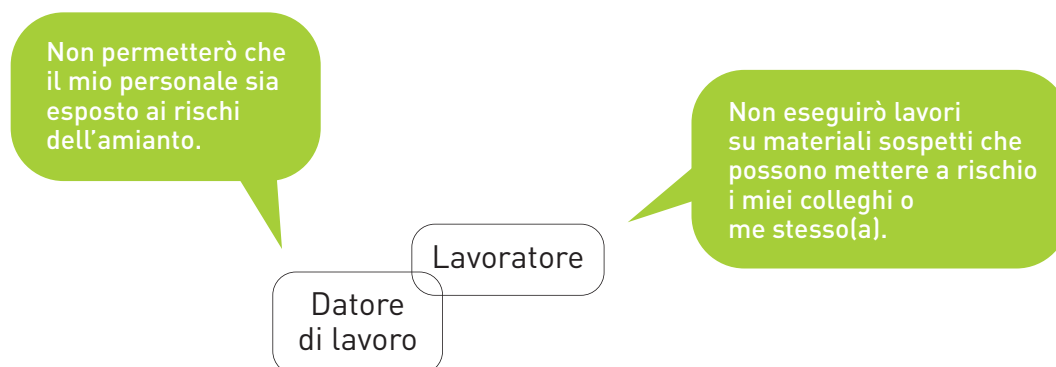


Equipaggiamenti di respirazione



Docce/spogliatoi

Lo scopo di questi moduli informativi è di lavorare insieme per eliminare i rischi relativi all'amianto



## Suggerimenti

### **Preparare la sessione d'informazione**

Prima di iniziare la sessione d'informazione, verificare i tipi di lavori eseguiti dal personale e le relative misure da adottare, e quali tipi di lavori richiedono l'intervento di specialisti dell'amianto.

### **Identificare il rischio**

Elencare le principali applicazioni con amianto con le quali il personale potrebbe entrare in contatto durante il lavoro.

### **Che fare in presenza di pannelli in amianto?**

Impartire chiare istruzioni al personale su come comportarsi in caso di identificazione di materiali contenenti amianto e di materiali dei quali non si è sicuri.

### **Persona di contatto**

Il personale dovrebbe sapere chi contattare in caso di sospetta presenza di amianto e come mettere in guardia i colleghi.

### **Monitoraggio**

Mettere in chiaro che la conformità alle istruzioni impartite sarà monitorata e spiegare le eventuali penali in caso di non osservanza delle norme.

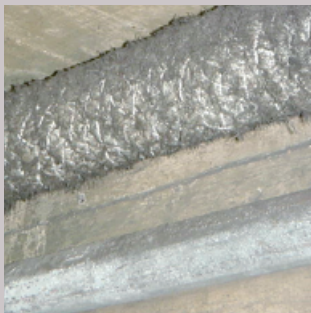
### **Situazione nei cantieri**

Ci sono pannelli in amianto nei cantieri dove stiamo lavorando? Porre al personale questa domanda e discutere con loro su che cosa si dovrebbe fare.

## Amianto spruzzato



Amianto spruzzato come protezione antincendio



Amianto spruzzato per rivestimento tubi



Amianto spruzzato per isolamento

### Attività che comportano un rischio basso

- Ispezione visiva
- Camminare nei locali

### Attività che comportano un rischio medio

- Installazione della guaina di plastica intorno al tubo per la rimozione
- Installazione di una zona di confinamento dell'amianto (area di lavoro a pressione negativa)

### Attività che comportano un rischio elevato

- Pulizia di materiali mediante aria compressa
- Rimozione di amianto
- Smerigliatura, lucidatura

#### MISURE:

In base alla legislazione e alla specifica situazione di lavoro, considerare le seguenti precauzioni:



Accesso non consentito alle persone non autorizzate



Abbattimento delle polveri mediante estrattori



Aspirazione



Bagnatura



Indumenti di protezione monouso



Equipaggiamenti di respirazione



Docce/spogliatoi

Lo scopo di questi moduli informativi è di lavorare insieme per eliminare i rischi relativi all'amianto



## Suggerimenti

### **Preparare la sessione d'informazione**

Prima di iniziare la sessione d'informazione, verificare i tipi di lavori eseguiti dal personale e le relative misure da adottare, e quali tipi di lavori richiedono l'intervento di specialisti dell'amianto.

### **Identificare il rischio**

Elencare le principali applicazioni con amianto con le quali il personale potrebbe entrare in contatto durante il lavoro.

### **Che fare in presenza di amianto spruzzato?**

Impartire chiare istruzioni al personale su come comportarsi in caso di identificazione di materiali contenenti amianto e di materiali dei quali non si è sicuri.

### **Persona di contatto**

Il personale dovrebbe sapere chi contattare in caso di sospetta presenza di amianto e come mettere in guardia i colleghi.

### **Monitoraggio**

Mettere in chiaro che la conformità alle istruzioni impartite sarà monitorata e spiegare le eventuali penali in caso di non osservanza delle norme.

### **Situazione nei cantieri**

C'è amianto spruzzato nei cantieri dove stiamo lavorando? Porre al personale questa domanda e discutere con loro su che cosa si dovrebbe fare.

## Rivestimenti in amianto esposti



Granuli contenenti amianto  
usati per isolamento



Isolamento di tubi danneggiato



Lastre di amianto



Tessuti contenenti amianto

### Attività che comportano un rischio basso

- Controlli visivi
- Camminare nei locali

### Attività che comportano un rischio medio

- Installazione di una zona di confinamento dell'amianto (area di lavoro a pressione negativa)
- Pulitura delle superfici (con panno umido, non a secco, o con aspiratore)

### Attività che comportano un rischio elevato

- Distruzione, spaccatura
- Rimozione di amianto
- Frantumazione, trapanatura
- Spazzolatura o spolveramento a secco

#### MISURE:

In base alla legislazione e alla specifica situazione di lavoro, considerare le seguenti precauzioni:



Accesso  
non consentito  
alle persone  
non autorizzate



Abbattimento delle polveri  
mediante estrattori



Aspirazione



Bagnatura



Indumenti di protezione  
monouso

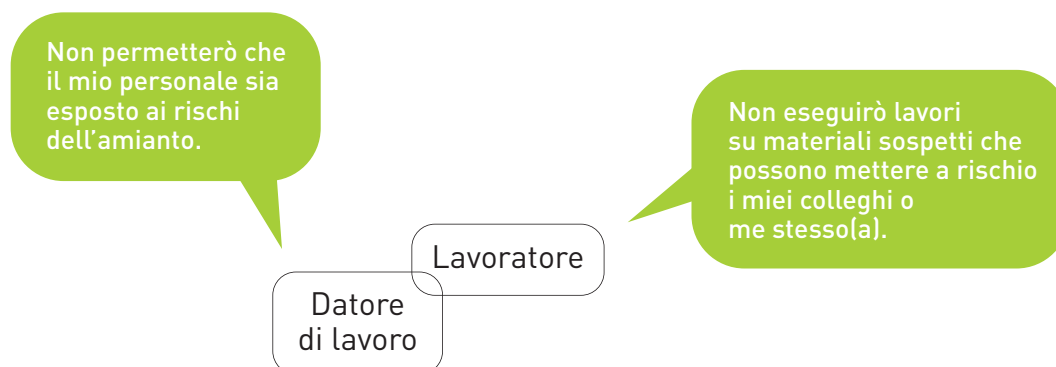


Equipaggiamenti  
di respirazione



Docce/spogliatoi

Lo scopo di questi moduli informativi è di lavorare insieme per eliminare i rischi relativi all'amianto



## Suggerimenti

### **Preparare la sessione d'informazione**

Prima di iniziare la sessione d'informazione, verificare i tipi di lavori eseguiti dal personale e le relative misure da adottare, e quali tipi di lavori richiedono l'intervento di specialisti dell'amianto.

### **Identificare il rischio**

Elencare le principali applicazioni con amianto con le quali il personale potrebbe entrare in contatto durante il lavoro.

### **Che fare in presenza di rivestimenti in amianto esposti?**

Impartire chiare istruzioni al personale su come comportarsi in caso di identificazione di materiali contenenti amianto e di materiali dei quali non si è sicuri.

### **Persona di contatto**

Il personale dovrebbe sapere chi contattare in caso di sospetta presenza di amianto e come mettere in guardia i colleghi.

### **Monitoraggio**

Mettere in chiaro che la conformità alle istruzioni impartite sarà monitorata e spiegare le eventuali penali in caso di non osservanza delle norme.

### **Situazione nei cantieri**

Ci sono rivestimenti in amianto esposti nei cantieri dove stiamo lavorando? Porre al personale questa domanda e discutere con loro su che cosa si dovrebbe fare.



## Coperture antincendio per impianti di ventilazione, scarichi e accumulatori di calore



Impianto di ventilazione cemento-amiante



Isolamento con cemento-amiante di componenti e impianti



Tubi da riscaldamento in cemento-amiante



Scarichi in cemento-amiante



Accumulatore di calore



Accumulatore di calore

### Attività che comportano un rischio basso

- Ispezione visiva

### Attività che comportano un rischio medio

- Pulizie
- Pittura/verniciatura
- Smantellamento o sostituzione di minore entità senza danneggiare l'isolamento
- Manutenzione della carenatura o sigillatura di piccole aree
- Rimozione di materiale non danneggiato contenente amianto
- Incapsulamento di materiale in buono stato contenente amianto

### Attività che comportano un rischio elevato

- Smantellamento o sostituzione di grande portata dove è necessario danneggiare/rompere l'isolamento
- Rinnovo completo di locali e capannoni per caldaie
- Lavori di demolizione e smaltimento, inclusi frantumazione e taglio



**Accesso non consentito alle persone non autorizzate**

**MISURE:**  
In base alla legislazione e alla specifica situazione di lavoro, considerare le seguenti precauzioni:



Abbattimento delle polveri mediante estrattori



Aspirazione



Bagnatura



Indumenti di protezione monouso



Equipaggiamenti di respirazione



Docce/spogliatoi

Lo scopo di questi moduli informativi è di lavorare insieme per eliminare i rischi relativi all'amianto



## Suggerimenti

### **Preparare la sessione d'informazione**

Prima di iniziare la sessione d'informazione, verificare i tipi di lavori eseguiti dal personale e le relative misure da adottare, e quali tipi di lavori richiedono l'intervento di specialisti dell'amianto.

### **Identificare il rischio**

Elencare le principali applicazioni con amianto con le quali il personale potrebbe entrare in contatto durante il lavoro.

### **Che fare in presenza di coperture antincendio per ventilazione, scarichi e accumulatori di calore contenenti amianto?**

Impartire chiare istruzioni al personale su come comportarsi in caso di identificazione di materiali contenenti amianto e di materiali dei quali non si è sicuri.

### **Persona di contatto**

Il personale dovrebbe sapere chi contattare in caso di sospetta presenza di amianto e come mettere in guardia i colleghi.

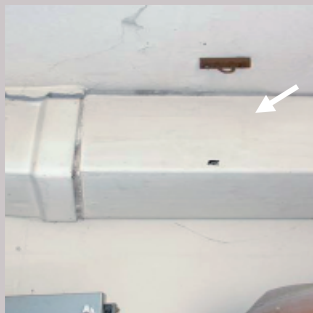
### **Monitoraggio**

Mettere in chiaro che la conformità alle istruzioni impartite sarà monitorata e spiegare le eventuali penali in caso di non osservanza delle norme.

### **Situazione nei cantieri**

Ci sono coperture antincendio per ventilazione, scarichi e accumulatori di calore contenenti amianto nei cantieri in cui stiamo lavorando? Porre al personale questa domanda e discutere con loro su che cosa si dovrebbe fare.

## Isolamento antincendio e termico per tubature



Cartone-amianto



Carta-amianto



Tela di amianto

### Attività che comportano un rischio basso

- Ispezione visiva

### Attività che comportano un rischio medio

- Pulizie
- Pittura/verniciatura
- Smantellamento o sostituzione di minore entità
- Carenatura o sigillatura di piccole aree
- Rimozione di materiale non danneggiato contenente amianto
- Incapsulamento di materiale in buono stato contenente amianto

### Attività che comportano un rischio elevato

- Smantellamento o sostituzione di grande portata
- Rinnovo completo di locali e capannoni per caldaie
- Lavori di demolizione e smaltimento, inclusi frantumazione e taglio



**Accesso  
non consentito  
alle persone  
non autorizzate**

**MISURE:**  
In base alla legislazione  
e alla specifica situazione  
di lavoro, considerare  
le seguenti precauzioni:



Abbattimento delle polveri  
mediante estrattori



Aspirazione



Bagnatura



Indumenti di protezione  
monouso



Equipaggiamenti  
di respirazione



Docce/spogliatoi

Lo scopo di questi moduli informativi è di lavorare insieme per eliminare i rischi relativi all'amianto



## Suggerimenti

### **Preparare la sessione d'informazione**

Prima di iniziare la sessione d'informazione, verificare i tipi di lavori eseguiti dal personale e le relative misure da adottare, e quali tipi di lavori richiedono l'intervento di specialisti dell'amianto.

### **Identificare il rischio**

Elencare le principali applicazioni con amianto con le quali il personale potrebbe entrare in contatto durante il lavoro.

### **Che fare in presenza di materiale da isolamento antincendio e termico per tubature contenente amianto?**

Impartire chiare istruzioni al personale su come comportarsi in caso di identificazione di materiali contenenti amianto e di materiali dei quali non si è sicuri.

### **Persona di contatto**

Il personale dovrebbe sapere chi contattare in caso di sospetta presenza di amianto e come mettere in guardia i colleghi.

### **Monitoraggio**

Mettere in chiaro che la conformità alle istruzioni impartite sarà monitorata e spiegare le eventuali penali in caso di non osservanza delle norme.

### **Situazione nei cantieri**

C'è del materiale da isolamento antincendio e termico per tubature contenente amianto nei cantieri in cui stiamo lavorando? Porre al personale questa domanda e discutere con loro su che cosa si dovrebbe fare.