

Azbesztcement – erősen kötött



Ablakpárkány



Hullámpala (tető és fal)



Homlokzati lemezek



Csövek



Tartó panel villanyórákhoz



Tetőzsindelyek

Kevés kockázattal járó vagy kockázat nélküli tevékenységek

- Tetőlétra használata
- Szemrevételezés
- Kialakított darabok kézzel történő szállítása
- Az egyes azbeszt lemezek/táblák kézzel történő szállítása, amennyiben jó állapotban vannak

Megnövekedett kockázattal járó tevékenységek

- A munkahely tisztítása (ne töröljön le semmit száraz törölőszeggel!)
- Nagyobb mennyiségek kézzel történő szállítása
- Azbesztcement tető ereszcsonnájának a tisztítása
- Puha ecsettel vagy szivaccsal történő tisztítás
- Roncsolásmentes szétszerelés elvégzése
- Festés
- Antennák, napelemek vagy új tető felszerelése

Nagyon magas kockázattal járó tevékenységek

- Roncsolás, törés
- Magas nyomású vízzel való tisztítás
- Azbeszttartalmú por letörlése száraz eszközzel
- Csiszolás
- Sarokcsiszolóval történő vágás

INTÉZKEDÉSEK

A jogszabályoktól és az adott munkahelyzettől függően az alábbi óvintézkedéseket vegye figyelembe:



**Idegeneknek
tilos a
belépés**



Por visszaszorítás
alacsony nyomáson



Porszívózás



Párásítás



Portaszűrő ruházat



Lélegeztető
felszerelés



Zuhanyzó/
Zárható szekrény

Ezeknek az információs moduloknak a célja az együttműködés biztosítása az azbeszttel kapcsolatos kockázatok felszámolásának érdekében.



Tippek

A tájékoztatás előkészítése

A tájékoztatás elkezdése előtt ismerje meg az alkalmazottai által végzett munkatípusokat és az ezekhez kapcsolódó szükséges intézkedéseket, illetve járjon utána annak, hogy milyen típusú munka esetén van szükség azbesztszakértők bevonására.

A kockázat azonosítása

Sorolja fel az azbeszt fő felhasználási módjait, amelyekkel a munkavállalók kapcsolatba kerülhetnek a munkájuk során.

Mi a teendő, ha azbesztcementet találunk?

Adjon egyértelmű utasításokat a munkavállalóknak a szükséges teendőkről, ha azbeszt tartalmú anyagokat azonosítanak vagy, ha olyan anyagokkal találkoznak amikről nem tudják biztosan megállapítani, hogy tartalmaznak-e azbesztet vagy sem.

Kapcsolattartó

Adja meg a kapcsolattartó elérhetőségét, akivel az azbeszt jelenlétének gyanúja esetén a munkavállalók kapcsolatba léphetnek, illetve mondja el, hogy milyen módon figyelmeztessék a kollégáikat ilyen esetben.

Figyelemmel kísérés

Tegye világossá, hogy ezeknek az utasításoknak a teljesítését ellenőrizni fogják és magyarázza el, hogy ezen szabályok be nem tartása esetén milyen szankciókat fognak alkalmazni.

A munkahelyeken fennálló helyzet

Van valamilyen azbesztcement a jelenlegi munkahelyeken? Kérdezze meg ezzel kapcsolatban a munkavállalókat és beszélje meg velük a szükséges lépéseket.

Ablakgitt – erősen kötött



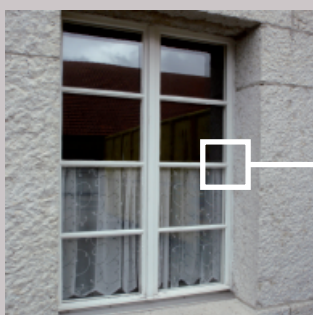
Gittelt fa ablak



Időjárásnak erősen kitett ablakgitt



Üveg kitörése kalapáccsal (kint)



Falazat tömítése az ablakoknál



Kevés kockázattal járó vagy kockázat nélküli tevékenységek

- Ablakkeretek eltávolítása
- Ablakkeretek szállítása
- Ablak osztások tisztítása
- Ablakgitt festése
- Szemrevételezés

Megnövekedett kockázattal járó tevékenységek

- Üvegtáblák kitörése kalapáccsal (kint)
- Belső munkaterületek tisztítása nedves törlőruhával vagy egy erre alkalmas porszívóval (ne törölje le szárazon!)
- Ablakgitt eltávolítása gittkéssel vagy vésővel (kint)
- Ablakgitt eltávolítása hő alapú eljárással, amely során a gittet 70 °C körüli hőmérsékletre melegítik fel, hogy megpuhuljon
- Tömítés eltávolítása (az ablakkeretek és az építőanyag közötti részről) gittkéssel vagy vésővel

Nagyon magas kockázattal járó tevékenységek

- Azbeszttartalmú por letörlése szárazon
- Azbeszttartalmú gittet tartalmazó teljes ablakok vagy ablakrészek összezúzása
- Ablakgitt eltávolítása darabológépekkel, vágógépekkel vagy oszcilláló késekkel
- Gitt részecskék összezúzása

INTÉZKEDÉSEK

A jogszabályoktól és az adott munkahelyzettől függően az alábbi óvintézkedéseket vegye figyelembe:



**Idegeneknek
tilos a
belépés**



Por visszaszorítás
alacsony nyomáson



Porszívózás



Párásítás



Portaszító ruházat



Lélegeztető
felszerelés



Zuhanyzó/
Zárható szekrény

Ezeknek az információs moduloknak a célja az együttműködés biztosítása az azbeszttel kapcsolatos kockázatok felszámolásának érdekében.



Tippek

A tájékoztatás előkészítése

A tájékoztatás elkezdése előtt ismerje meg az alkalmazottai által végzett munkatípusokat és az ezekhez kapcsolódó szükséges intézkedéseket, illetve járjon utána annak, hogy milyen típusú munka esetén van szükség azbesztszakértők bevonására.

A kockázat azonosítása

Sorolja fel az azbeszt fő felhasználási módjait, amelyekkel a munkavállalók kapcsolatba kerülhetnek a munkájuk során.

Mi a teendő, ha azbeszt tartalmú ablakgittet találunk?

Adjon egyértelmű utasításokat a munkavállalóknak a szükséges teendőkről, ha azbeszt tartalmú anyagokat azonosítanak vagy, ha olyan anyagokkal találkoznak amikről nem tudják biztosan megállapítani, hogy tartalmaznak-e azbesztet vagy sem.

Kapcsolattartó

Adja meg a kapcsolattartó elérhetőségét, akivel az azbeszt jelenlétének gyanúja esetén a munkavállalók kapcsolatba léphetnek, illetve mondja el, hogy milyen módon figyelmeztessék a kollégáikat ilyen esetben.

Figyelemmel kísérés

Tegye világossá, hogy ezeknek az utasításoknak a teljesítését ellenőrizni fogják és magyarázza el, hogy ezen szabályok be nem tartása esetén milyen szankciókat fognak alkalmazni.

A munkahelyeken fennálló helyzet

Van valamilyen azbeszt tartalmú ablakgitt a jelenlegi munkahelyeken? Kérdezze meg ezzel kapcsolatban a munkavállalókat és beszélje meg velük a szükséges lépéseket.



Kevés kockázattal járó vagy kockázat nélküli tevékenységek

- Közlekedés a szobákon át
- Padlóburkolatok tisztítása / karbantartással kapcsolatos tisztítás
- Új padlóburkolat lerakása a meglévő tetejére
- Felület bevonása

Megnövekedett kockázattal járó tevékenységek

- Egyrétegű padlóburkolatok (vinil-azbeszt padlócsempék) kézzel történő eltávolítása és összehozása
- Adhéziós felületek tisztítása (alkalmazzon szívást – ne söpörje vagy törölje le szárazon)
- Adhéziós felületek borítása/körülzárása
- Esztrich eltávolítása ragadós adhéziós anyaggal
- Fúrás egyrétegű padlóba
- Bitumen ragasztó kezelése

Nagyon magas kockázattal járó tevékenységek

- Többrétegű padlóburkolatok eltávolítása
- Köttanyag lecsiszolása
- Azbeszttartalmú padlóburkoló anyagok, pl.: magnezit lecsiszolása
- Fúrás többrétegű padlóba

INTÉZKEDÉSEK

A jogszabályoktól és az adott munkahelyzettől függően az alábbi óvintézkedéseket vegye figyelembe:



**Idegeneknek
tilos a
belépés**



Por visszaszorítás
alacsony nyomáson



Porszívózás



Párásítás



Portaszító ruházat



Lélegeztető
felszerelés



Zuhanyzó/
Zárható szekrény

Ezeknek az információs moduloknak a célja az együttműködés biztosítása az azbeszttel kapcsolatos kockázatok felszámolásának érdekében.



Tippek

A tájékoztatás előkészítése

A tájékoztatás elkezdése előtt ismerje meg az alkalmazottai által végzett munkatípusokat és az ezekhez kapcsolódó szükséges intézkedéseket, illetve járjon utána annak, hogy milyen típusú munka esetén van szükség azbesztszakértők bevonására.

A kockázat azonosítása

Sorolja fel az azbeszt fő felhasználási módjait, amelyekkel a munkavállalók kapcsolatba kerülhetnek a munkájuk során.

Mi a teendő, ha azbeszt tartalmú padlóburkolatokat találunk?

Adjon egyértelmű utasításokat a munkavállalóknak a szükséges teendőkről, ha azbeszt tartalmú anyagokat azonosítanak vagy, ha olyan anyagokkal találkoznak amikről nem tudják biztosan megállapítani, hogy tartalmaznak-e azbesztet vagy sem.

Kapcsolattartó

Adja meg a kapcsolattartó elérhetőségét, akivel az azbeszt jelenlétének gyanúja esetén a munkavállalók kapcsolatba léphetnek, illetve mondja el, hogy milyen módon figyelmeztessék a kollégáikat ilyen esetben.

Figyelemmel kísérés

Tegye világossá, hogy ezeknek az utasításoknak a teljesítését ellenőrizni fogják és magyarázza el, hogy ezen szabályok be nem tartása esetén milyen szankciókat fognak alkalmazni.

A munkahelyeken fennálló helyzet

Van valamilyen azbeszt tartalmú padlóburkolat a jelenlegi munkahelyeken? Kérdezze meg ezzel kapcsolatban a munkavállalókat és beszélje meg velük a szükséges lépéseket.

Ragasztó, vakoló- és hézagpótló anyagok



Adhéziós anyagok és ragasztók csempekhez



Vakolóanyagok



Hézagpótló anyagok szobák sarkában, a mennyezet és a fal találkozásánál



Kevés kockázattal járó vagy kockázat nélküli tevékenységek

- Közlekedés a szobákon át
- Fedő padlóburkolatok és/vagy padló csempek/kőlapok tisztítása, karbantartással kapcsolatos tisztítás
- Kis (pl.: felületi) sérülések kijavítása
- Új padlóburkolat lerakása a meglévő tetejére
- Felület bevonása

Megnövekedett kockázattal járó tevékenységek

- Azbesztrost mentes felső réteg (padlóburkolatok, padlócsempék/kőlapok, szigetelő anyagok) kézzel történő eltávolítása
- Azbeszttartalmú adhéziós anyag (letörlés vagy porszívózás – ne söpörje szárazon), hézagpótló vagy vakolat felületének tisztítása
- Fúrás adhéziós anyagon, vakolaton vagy hézagpótlón keresztül (pl.: dugaszok/tiplik beillesztése miatt)
- Adhéziós anyag, hézagpótló vagy vakolat bevonása/körülzárása
- Alsó esztrich eltávolítása ragadós, azbeszttartalmú adhéziós anyaggal
- Ragadós, azbeszttartalmú csemperagasztót vagy vakolatot tartalmazó falazat lebontása

Nagyon magas kockázattal járó tevékenységek

- Azbeszttartalmú adhéziós anyag, hézagpótló vagy vakolat mechanikus eltávolítása (csiszolás, összezúzás) az aljatról
- Aljzaton lévő azbeszttartalmú adhéziós anyag kémiai oldása
- Azbeszttartalmú hézagpótló (csemperagasztó) csiszolása a felszín kezelésének céljából

INTÉZKEDÉSEK

A jogszabályoktól és az adott munkahelyzettől függően az alábbi óvintézkedéseket vegye figyelembe:



Idegeneknek
tilos a
belépés



Por visszaszorítás
alacsony nyomáson



Porszívózás



Párásítás



Portaszűrő ruházat



Lélegeztető
felszerelés



Zuhanyzó/
Zárható szekrény

Ezeknek az információs moduloknak a célja az együttműködés biztosítása az azbeszttel kapcsolatos kockázatok felszámolásának érdekében.



Tippek

A tájékoztatás előkészítése

A tájékoztatás elkezdése előtt ismerje meg az alkalmazottai által végzett munkatípusokat és az ezekhez kapcsolódó szükséges intézkedéseket, illetve járjon utána annak, hogy milyen típusú munka esetén van szükség azbesztszakértők bevonására.

A kockázat azonosítása

Sorolja fel az azbeszt fő felhasználási módjait, amelyekkel a munkavállalók kapcsolatba kerülhetnek a munkájuk során.

Mi a teendő, ha azbeszt tartalmú adhéziós-, vakoló- és hézagpótló anyagokat találunk?

Adjon egyértelmű utasításokat a munkavállalóknak a szükséges teendőkről, ha azbeszt tartalmú anyagokat azonosítanak vagy, ha olyan anyagokkal találkoznak amikről nem tudják biztosan megállapítani, hogy tartalmaznak-e azbesztet vagy sem.

Kapcsolattartó

Adja meg a kapcsolattartó elérhetőségét, akivel az azbeszt jelenlétének gyanúja esetén a munkavállalók kapcsolatba léphetnek, illetve mondja el, hogy milyen módon figyelmeztessék a kollégáikat ilyen esetben.

Figyelemmel kísérés

Tegye világossá, hogy ezeknek az utasításoknak a teljesítését ellenőrizni fogják és magyarázza el, hogy ezen szabályok be nem tartása esetén milyen szankciókat fognak alkalmazni.

A munkahelyeken fennálló helyzet

Vannak valamilyen azbeszt tartalmú adhéziós-, vakoló- vagy hézagpótló anyagok a jelenlegi munkahelyeken? Kérdezze meg ezzel kapcsolatban a munkavállalókat és beszélje meg velük a szükséges lépéseket.

Azbeszt táblák – lazán kötött



Kandalló burkolata



Bojler feletti burkolatok



Falak burkolata



Padlás burkolat



Takaró panel

Kevés kockázattal járó vagy kockázat nélküli tevékenységek

- Szemrevételezés
- Azbeszttáblák kézzel történő kezelése
- Azbeszttáblák szállítása

Megnövekedett kockázattal járó tevékenységek

- Tisztítás azbeszt porszívóval
- Táblák szétszerelése törés nélkül
- Körülzárás vagy védőbevonat alkalmazása fúrás nélkül

Nagyon magas kockázattal járó tevékenységek

- Táblák összezúzása és összetörése
- Csiszolás, polírozás
- Vágás

INTÉZKEDÉSEK

A jogszabályoktól és az adott munkahelyzettől függően az alábbi óvintézkedéseket vegye figyelembe:



Idegeneknek
tilos a
belépés



Por visszaszorítás
alacsony nyomáson



Porszívózás



Párásítás



Portaszító ruházat



Lélegeztető
felszerelés



Zuhanyzó/
Zárható szekrény

Ezeknek az információs moduloknak a célja az együttműködés biztosítása az azbeszttel kapcsolatos kockázatok felszámolásának érdekében.



Tippek

A tájékoztatás előkészítése

A tájékoztatás elkezdése előtt ismerje meg az alkalmazottai által végzett munkatípusokat és az ezekhez kapcsolódó szükséges intézkedéseket, illetve járjon utána annak, hogy milyen típusú munka esetén van szükség azbesztszakértők bevonására.

A kockázat azonosítása

Sorolja fel az azbeszt fő felhasználási módjait, amelyekkel a munkavállalók kapcsolatba kerülhetnek a munkájuk során.

Mi a teendő, ha azbeszt táblákat találunk?

Adjon egyértelmű utasításokat a munkavállalóknak a szükséges teendőkről, ha azbeszt tartalmú anyagokat azonosítanak vagy, ha olyan anyagokkal találkoznak amikről nem tudják biztosan megállapítani, hogy tartalmaznak-e azbesztet vagy sem.

Kapcsolattartó

Adja meg a kapcsolattartó elérhetőségét, akivel az azbeszt jelenlétének gyanúja esetén a munkavállalók kapcsolatba léphetnek, illetve mondja el, hogy milyen módon figyelmeztessék a kollégáikat ilyen esetben.

Figyelemmel kísérés

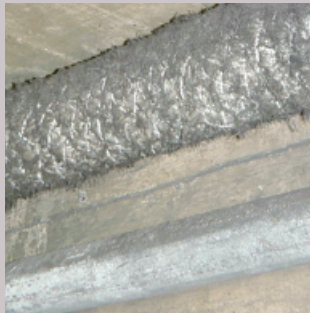
Tegye világossá, hogy ezeknek az utasításoknak a teljesítését ellenőrizni fogják és magyarázza el, hogy ezen szabályok be nem tartása esetén milyen szankciókat fognak alkalmazni.

A munkahelyeken fennálló helyzet

Vannak azbeszt táblák a jelenlegi munkahelyeken? Kérdezze meg ezzel kapcsolatban a munkavállalókat és beszélje meg velük a szükséges lépéseket.



Szórt azbeszt tűzvédelmi okokból



Szórt azbeszt csővezeték borításaként



Szórt azbeszt szigetelés céljából

Kevés kockázattal járó vagy kockázat nélküli tevékenységek

- Szemrevételezés
- Közlekedés a szobákon át

Megnövekedett kockázattal járó tevékenységek

- Műanyag kézzsák felszerelése a csővezeték köré, annak eltávolításának céljából
- Azbeszt körülzárás (negatív nyomású munkaterület) használata

Nagyon magas kockázattal járó tevékenységek

- Sűrített levegőt használó tisztító anyagok
- Azbeszt eltávolítása
- Csiszolás, polírozás

INTÉZKEDÉSEK

A jogszabályoktól és az adott munkahelyzettől függően az alábbi óvintézkedéseket vegye figyelembe:



**Idegeneknek
tilos a
belépés**



Por visszaszorítás
alacsony nyomáson



Porszívózás



Párasítás



Portaszító ruházat



Lélegeztető
felszerelés



Zuhanyzó/
Zárható szekrény

Ezeknek az információs moduloknak a célja az együttműködés biztosítása az azbeszttel kapcsolatos kockázatok felszámolásának érdekében.



Tippek

A tájékoztatás előkészítése

A tájékoztatás elkezdése előtt ismerje meg az alkalmazottai által végzett munkatípusokat és az ezekhez kapcsolódó szükséges intézkedéseket, illetve járjon utána annak, hogy milyen típusú munka esetén van szükség azbesztszakértők bevonására.

A kockázat azonosítása

Sorolja fel az azbeszt fő felhasználási módjait, amelyekkel a munkavállalók kapcsolatba kerülhetnek a munkájuk során.

Mi a teendő, ha szórt azbesztet találunk?

Adjon egyértelmű utasításokat a munkavállalóknak a szükséges teendőkről, ha azbeszt tartalmú anyagokat azonosítanak vagy, ha olyan anyagokkal találkoznak amikről nem tudják biztosan megállapítani, hogy tartalmaznak-e azbesztet vagy sem.

Kapcsolattartó

Adja meg a kapcsolattartó elérhetőségét, akivel az azbeszt jelenlétének gyanúja esetén a munkavállalók kapcsolatba léphetnek, illetve mondja el, hogy milyen módon figyelmeztessék a kollégáikat ilyen esetben.

Figyelemmel kísérés

Tegye világossá, hogy ezeknek az utasításoknak a teljesítését ellenőrizni fogják és magyarázza el, hogy ezen szabályok be nem tartása esetén milyen szankciókat fognak alkalmazni.

A munkahelyeken fennálló helyzet

Van valamilyen szórt azbeszt a jelenlegi munkahelyeken? Kérdezze meg ezzel kapcsolatban a munkavállalókat és beszélje meg velük a szükséges lépéseket.

Meglazult azbeszttartalmú hővédő



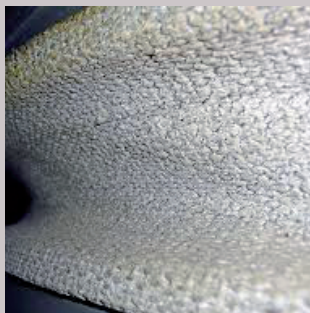
Szigeteléshez használt
azbeszttartalmú szemcsék



Sérült csővezeték szigetelése



Azbeszt lemezek



Azbeszt tartalmú textíliák

Kevés kockázattal járó vagy kockázat nélküli tevékenységek

- Szemrevételezés
- Közlekedés a szobákon át

Megnövekedett kockázattal járó tevékenységek

- Azbeszt körülzárás (negatív nyomású munkaterület) használata
- Felületek megtisztítása (törlés (nem szárazon) vagy porszívózás)

Nagyon magas kockázattal járó tevékenységek

- Roncsolás, törés
- Azbeszt eltávolítása
- Csiszolás, fúrás
- Portörlés ecsettel vagy valami száraz eszközzel

INTÉZKEDÉSEK

A jogszabályoktól és az adott munkahelyzettől függően az alábbi óvintézkedéseket vegye figyelembe:



**Idegeneknek
tilos a
belépés**



Por visszaszorítás
alacsony nyomáson



Porszívózás



Párásítás



Portaszító ruházat



Lélegeztető
felszerelés



Zuhanyzó/
Zárható szekrény

Ezeknek az információs moduloknak a célja az együttműködés biztosítása az azbeszttel kapcsolatos kockázatok felszámolásának érdekében.



Tippek

A tájékoztatás előkészítése

A tájékoztatás elkezdése előtt ismerje meg az alkalmazottai által végzett munkatípusokat és az ezekhez kapcsolódó szükséges intézkedéseket, illetve járjon utána annak, hogy milyen típusú munka esetén van szükség azbesztszakértők bevonására.

A kockázat azonosítása

Sorolja fel az azbeszt fő felhasználási módjait, amelyekkel a munkavállalók kapcsolatba kerülhetnek a munkájuk során.

Mi a teendő, ha meglazult azbeszttartalmú hővédőt találunk?

Adjon egyértelmű utasításokat a munkavállalóknak a szükséges teendőkről, ha azbeszt tartalmú anyagokat azonosítanak vagy, ha olyan anyagokkal találkoznak amikről nem tudják biztosan megállapítani, hogy tartalmaznak-e azbesztet vagy sem.

Kapcsolattartó

Adja meg a kapcsolattartó elérhetőségét, akivel az azbeszt jelenlétének gyanúja esetén a munkavállalók kapcsolatba léphetnek, illetve mondja el, hogy milyen módon figyelmeztessék a kollégáikat ilyen esetben.

Figyelemmel kísérés

Tegye világossá, hogy ezeknek az utasításoknak a teljesítését ellenőrizni fogják és magyarázza el, hogy ezen szabályok be nem tartása esetén milyen szankciókat fognak alkalmazni.

A munkahelyeken fennálló helyzet

Van valamilyen meglazult azbeszttartalmú hővédő a jelenlegi munkahelyeken? Kérdezze meg ezzel kapcsolatban a munkavállalókat és beszélje meg velük a szükséges lépéseket.

Tűzálló burkolat levegőztetéshez, elvezetőcsövekhez és tároló fűtőkészülékekhez



Cement kötött levegőztetés



Cement kötött elemek és alkalmazások szigetelése



Cement kötött fűtőcsövek



Cement kötött elvezetőcsövek



Tároló fűtőkészülék



Tároló fűtőkészülék

Kevés kockázattal járó vagy kockázat nélküli tevékenységek

- Szemrevételezés

Megnövekedett kockázattal járó tevékenységek

- Tisztítás
- Festés
- Kis mértékű szétszedés vagy csere a szigetelés megsértése nélkül
- Védőburkolat vagy tömítés javítása kis területen
- Sérülésmentes azbeszttartalmú anyag eltávolítása
- Jó állapotú azbeszttartalmú anyag körülzárása

Nagyon magas kockázattal járó tevékenységek

- Nagymértékű szétszedés vagy csere, ami a szigetelés sérülését is okozza
- A bojler tartalmazó szobák vagy kazánházak teljes körű felújítása
- Lebontási és megsemmisítési munkák lebonyolítása, beleértve az összeűzést és felaprítást

INTÉZKEDÉSEK

A jogszabályoktól és az adott munkahelyzettől függően az alábbi óvintézkedéseket vegye figyelembe:



**Idegeneknek
tilos a
belépés**



Por visszaszorítás
alacsony nyomáson



Porszívózás



Párásítás



Portaszító ruházat



Lélegeztető
felszerelés



Zuhanyzó/
Zárható szekrény

Ezeknek az információs moduloknak a célja az együttműködés biztosítása az azbeszttel kapcsolatos kockázatok felszámolásának érdekében.



Tippek

A tájékoztatás előkészítése

A tájékoztatás elkezdése előtt ismerje meg az alkalmazottai által végzett munkatípusokat és az ezekhez kapcsolódó szükséges intézkedéseket, illetve járjon utána annak, hogy milyen típusú munka esetén van szükség azbesztszakértők bevonására.

A kockázat azonosítása

Sorolja fel az azbeszt fő felhasználási módjait, amelyekkel a munkavállalók kapcsolatba kerülhetnek a munkájuk során.

Mi a teendő, ha levegőztetéshez, elvezetőcsövekhez és tároló fűtőkészülékekhez használt azbeszttartalmú tűzálló burkolatot találunk?

Adjon egyértelmű utasításokat a munkavállalóknak a szükséges teendőkről, ha azbeszt tartalmú anyagokat azonosítanak vagy, ha olyan anyagokkal találkoznak amikről nem tudják biztosan megállapítani, hogy tartalmaznak-e azbesztet vagy sem.

Kapcsolattartó

Adja meg a kapcsolattartó elérhetőségét, akivel az azbeszt jelenlétének gyanúja esetén a munkavállalók kapcsolatba léphetnek, illetve mondja el, hogy milyen módon figyelmeztessék a kollégáikat ilyen esetben.

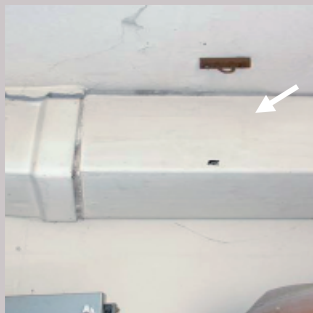
Figyelemmel kísérés

Tegye világossá, hogy ezeknek az utasításoknak a teljesítését ellenőrizni fogják és magyarázza el, hogy ezen szabályok be nem tartása esetén milyen szankciókat fognak alkalmazni.

A munkahelyeken fennálló helyzet

Van valamilyen azbeszt tartalmú levegőztetéshez, elvezetőcsövekhez és tároló fűtőkészülékekhez használt tűzálló burkolat a jelenlegi munkahelyeken? Kérdezze meg ezzel kapcsolatban a munkavállalókat és beszélje meg velük a szükséges lépéseket.

Csővezetékek tűz, hő és hideg elleni szigetelése



Azbesztkartonok



Azbesztpapír



Azbeszt vászon

Kevés kockázattal járó vagy kockázat nélküli tevékenységek

- Szemrevételezés

Megnövekedett kockázattal járó tevékenységek

- Tisztítás
- Festés
- Kis mértékű szétszedés vagy csere
- Védőburkolat vagy tömítés használata kis területeken
- Sérülésmentes azbeszttartalmú anyag eltávolítása
- Jó állapotú azbeszttartalmú anyag körülzárása

Nagyon magas kockázattal járó tevékenységek

- Nagymértékű szétszedés vagy csere
- A bojler tartalmazó szobák vagy kazánházak teljes körű felújítása
- Lebontási és megsemmisítési munkák lebonyolítása, beleértve az összeűzést és felaprítást

INTÉZKEDÉSEK

A jogszabályoktól és az adott munkahelyzettől függően az alábbi óvintézkedéseket vegye figyelembe:



**Idegeneknek
tilos a
belépés**



Por visszaszorítás
alacsony nyomáson



Porszívózás



Párasítás



Portaszító ruházat



Lélegeztető
felszerelés



Zuhanyzó/
Zárható szekrény

Ezeknek az információs moduloknak a célja az együttműködés biztosítása az azbeszttel kapcsolatos kockázatok felszámolásának érdekében.



Tippek

A tájékoztatás előkészítése

A tájékoztatás elkezdése előtt ismerje meg az alkalmazottai által végzett munkatípusokat és az ezekhez kapcsolódó szükséges intézkedéseket, illetve járjon utána annak, hogy milyen típusú munka esetén van szükség azbesztszakértők bevonására.

A kockázat azonosítása

Sorolja fel az azbeszt fő felhasználási módjait, amelyekkel a munkavállalók kapcsolatba kerülhetnek a munkájuk során.

Mi a teendő, ha azbeszt tartalmú szigetelést találunk, ami a csővezetékek tűz, hő és hideg elleni szigetelését biztosítja?

Adjon egyértelmű utasításokat a munkavállalóknak a szükséges teendőkről, ha azbeszt tartalmú anyagokat azonosítanak vagy, ha olyan anyagokkal találkoznak amikről nem tudják biztosan megállapítani, hogy tartalmaznak-e azbesztet vagy sem.

Kapcsolattartó

Adja meg a kapcsolattartó elérhetőségét, akivel az azbeszt jelenlétének gyanúja esetén a munkavállalók kapcsolatba léphetnek, illetve mondja el, hogy milyen módon figyelmeztessék a kollégáikat ilyen esetben.

Figyelemmel kísérés

Tegye világossá, hogy ezeknek az utasításoknak a teljesítését ellenőrizni fogják és magyarázza el, hogy ezen szabályok be nem tartása esetén milyen szankciókat fognak alkalmazni.

A munkahelyeken fennálló helyzet

Van valamilyen azbeszt tartalmú szigetelés, ami a csővezetékek tűz, hő és hideg elleni szigetelését biztosítja a jelenlegi munkahelyeken? Kérdezze meg ezzel kapcsolatban a munkavállalókat és beszélje meg velük a szükséges lépéseket.