



Maatregelen tegen de verspreiding van het coronavirus op bouwplaatsen – update 18/03/2020

1 Inleiding

Om de verspreiding van het coronavirus op bouwplaatsen tegen te gaan, is het belangrijk de preventiehiërarchie toe te passen zoals opgelegd in de wet betreffende het welzijn van de werknemers bij de uitvoering van hun werk. We verwijzen eveneens naar titel 1 'Algemene bepalingen' van boek VII 'Biologische agentia' van de codex. De preventiehiërarchie is opgesomd in art. VII.1-16 van de codex. Eerst moeten organisatorische maatregelen worden toegepast. De belangrijkste maatregel is: wie zich ziek voelt, moet thuisblijven.

"Social distancing" is een tweede belangrijke maatregel. Hou steeds minimaal 1,5 m afstand, ook tijdens de verplaatsingen. Een voldoende goede hygiëne op de werkvloer is de belangrijkste collectieve maatregel.

2 Werkgevers

2.1 Algemene collectieve maatregelen

- Wie zich ziek voelt, moet thuisblijven.
- Telewerken is de regel. Dit is mogelijk voor de bedienden van de bouwsector. Op de bouwplaats moet de social distancing in acht genomen worden (> 1,5m). Geef de voorkeur aan buitenactiviteiten. Indien dit niet gegarandeerd kan worden, vraagt de overheid om de activiteiten te stoppen.
- Zorg dat iedereen zijn eigen gereedschap heeft.
- Hou vergaderingen en pauzes in de buitenlucht in plaats van in de werfkeet, en in kleinere groepen. Enkele tips:
 - Gebruik de sociale voorzieningen (refter, kleedruimten,...) niet op hun volledige capaciteit zodat de werknemers voldoende ver van elkaar verwijderd blijven (>1,5m).
 - De werfvergaderingen met externen worden zo veel mogelijk digitaal georganiseerd. Toolboxmeetings gaan bij voorkeur door in de open lucht. Er wordt >1,5m afstand van elkaar gehouden en er worden geen fysieke items doorgegeven.
- Grote concentraties van personen in de werfkeet dienen vermeden te worden. Verminder daarom het gebruik van en het aantal personen in de werfkeet. Laat indien nodig een plaats tussen of organiseer een rotatie in de aanwezigheid van werknemers in kleine groepjes. Ventileer ook voldoende door de ramen iets te openen.

2.2 Verplaatsen naar de bouwplaats

- Voor de regeling inzake collectief vervoer, verwijzen we naar de communicatie door de verschillende organisaties van de sociale partners zelf.

Constructiv streeft steeds naar betrouwbaarheid van de gepubliceerde informatie, rekening houdend met de huidige stand van de regelgeving en de techniek. De organisatie kan echter niet aansprakelijk worden gesteld voor de gepubliceerde informatie. De raadgevingen in deze infofiche ontslaan de lezer niet van de verplichting om de geldende regelgeving na te leven. De reproductie van teksten en illustraties is toegestaan mits de uitdrukkelijke toestemming van Constructiv en duidelijke bronvermelding.

2.3 Collectieve beschermingsmiddelen: tips voor hygiëne op de bouwplaats

- Zorg voor schone sanitaire voorziening die voldoende goed en voldoende vaak worden onderhouden.
- Zorg voor afdoende voorzieningen met vloeibare zeep, papier om de handen te drogen en extra desinfecterende middelen voor de handen. Vul de vloeibare zeep en desinfecterende middelen regelmatig bij.
- Stel desinfecterende middelen op basis van alcohol ter beschikking als er geen reguliere faciliteiten beschikbaar zijn (voor mensen onderweg).
- Hang affiches op die oproepen om de handen te wassen.
- Reinig objecten die vaak worden aangeraakt in de sociale voorzieningen, zoals deurknoppen, handgrepen, leuningen en waterkokers, vaker met reguliere ontsmettingsmiddelen of water en zeep.
- Zorg dat de handgrepen van gedeeld materieel worden gereinigd.
- Voorzie dozen met tissues en moedig het gebruik hiervan aan.
- Herinner het personeel eraan om geen kopjes, glazen, borden en bestek te delen. Zorg ervoor dat de vaat na gebruik met water en afwasmiddel wordt gewassen.
- Zorg dat de ventilatiesystemen in de werkplek goed werken.

2.4 Persoonlijke beschermingsmiddelen

- Een goede handhygiëne is efficiënter dan een masker.
- Werknemers kunnen een wegwerpmasker met een beschermingsgraad FFP2 of FFP3 gebruiken. Deze maskers hebben zeer fijne poriën die de virussen in de lucht tegenhouden.
- Een dergelijk masker raakt echter snel bevuild, bijvoorbeeld wanneer de drager met zijn handen onder het masker komt om te bellen of zijn gezicht aan te raken. Dat maakt het dragen van een masker zinloos. Het moet tegen het gelaat aangedrukt blijven.

Een mondk masker is pas efficiënt als het lekdicht is en als het op de correcte manier wordt afgenomen. Daarom heeft het dragen van een mondk masker om zichzelf te beschermen tegen het coronavirus relatief weinig zin. Een mondk masker is vooral nuttig voor besmette personen, zodat zij anderen niet gaan besmetten wanneer ze hoesten of niezen.
- De belangrijkste redenen om deze maskers toch te dragen is dan ook de bescherming tegen gevaarlijke of kankerverwekkende stoffen, zoals kwartsstof.
- Hoe moeten werken met gevaarlijke of kankerverwekkende stoffen aangepakt worden bij een schaarste van mondk maskers en hogere prijzen voor mondk maskers?
 - Een dergelijke schaarste en/of meerprijs van bepaalde PBM's ontslaat de werkgever niet van zijn verplichting om de nodige preventiemaatregelen te treffen. Als een risico niet weggenomen kan worden door de werkmethode aan te passen of collectieve beschermingsmiddelen te voorzien, zal de werkgever dus toch de duurdere PBM's moeten aanschaffen. Anders kan het werk niet worden uitgevoerd, zie preventiefiche 1045 Kwartsstof.
 - De belangrijkste tips zijn: maak gebruik van organisatorische alternatieven en blijf, als er geen dergelijke alternatieven zijn, de nadruk leggen op CBM's voor werkzaamheden waarbij kwartsstof vrijkomt. Gebruik aanvullend een FFP3-masker.

2.5 Meer informatie:

Meer informatie is te vinden via:

- FOD Volksgezondheid: www.info-coronavirus.be
- FOD WASO: <https://werk.belgie.be/nl/nieuws/coronavirus-preventiemaatregelen-en-arbeidsrechtelijke-gevolgen>
- Website VLAIO: <https://vlaio.be/nl/nieuws/coronavirus-antwoord-op-jouw-meest-gestelde-vragen>

Contacteer uw externe dienst voor preventie en bescherming op het werk.

Via de website www.info-coronavirus.be zijn algemene informatiefiches te downloaden in verschillende talen:

[Nederlands](#) - [Frans](#) - [Duits](#) - [Engels](#) - [Arabisch](#) - [Spaans](#) - [Italiaans](#) - [Pools](#) - [Roemeens](#) - [Turks](#)

Constructiv streeft steeds naar betrouwbaarheid van de gepubliceerde informatie, rekening houdend met de huidige stand van de regelgeving en de techniek. De organisatie kan echter niet aansprakelijk worden gesteld voor de gepubliceerde informatie. De raadgevingen in deze infociche ontslaan de lezer niet van de verplichting om de geldende regelgeving na te leven. De reproductie van teksten en illustraties is toegestaan mits de uitdrukkelijke toestemming van Constructiv en duidelijke bronvermelding.

3 Werknemers

3.1 Welke personen met keelpijn en koorts moeten zich toch zorgen maken?

De Vakgroep Huisartsgeneeskunde van de VUB heeft een vragenlijst online gezet (www.coronavirustest.be) om bij jezelf snel het risico op een besmetting met het nieuwe coronavirus in te schatten. Samengevat loop je risico op een besmetting met COVID-19 als je symptomen hebt van een luchtweginfectie met een plotse start en met minstens één van de volgende:

- minstens 38,5 graden koorts
- hoest
- keelpijn
- ademhalingsmoeilijkheden

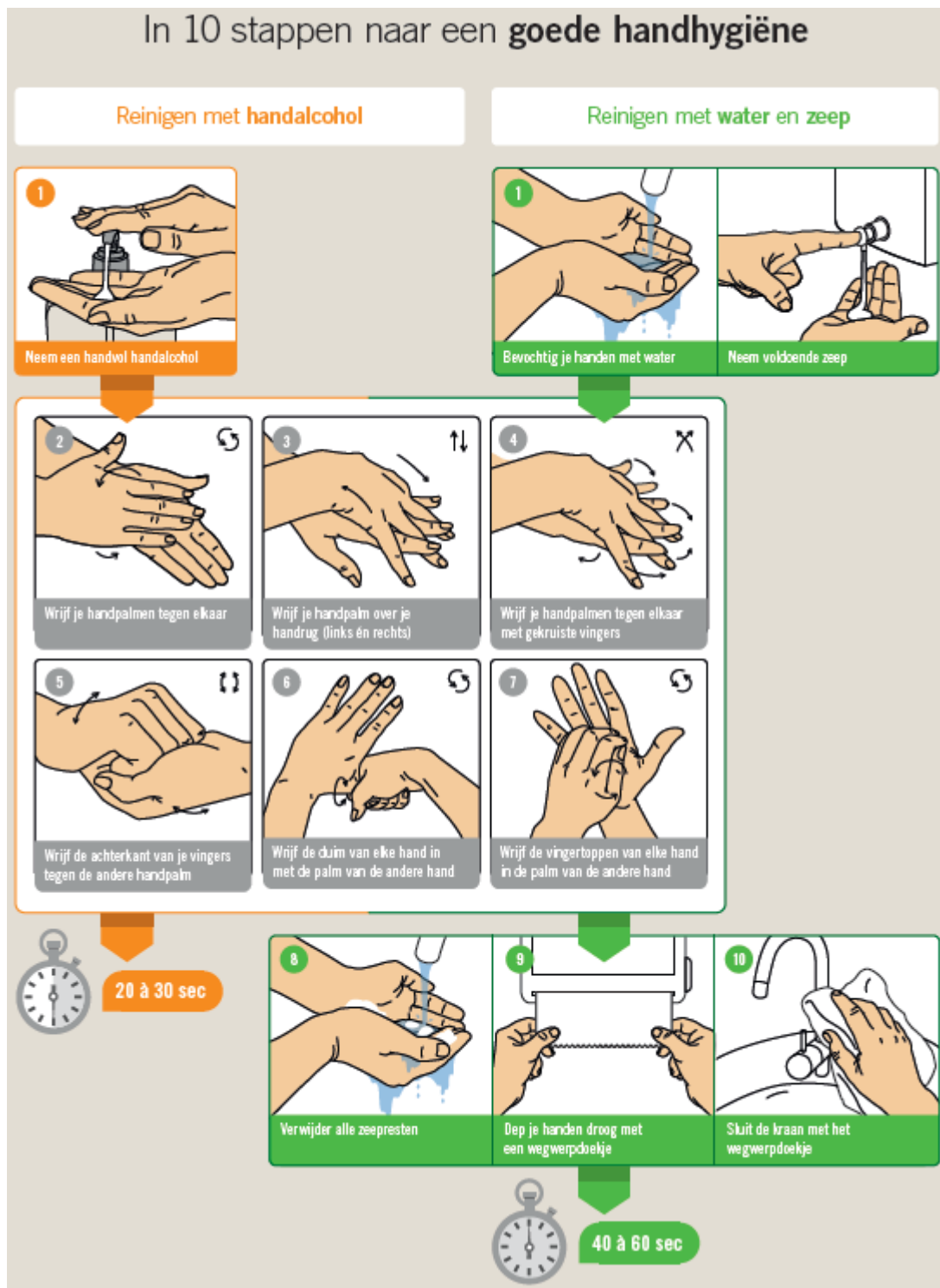
Deze criteria komen uit de procedure die de overheid heeft opgesteld voor huisartsen.

3.2 Tips voor de werknemer:

- Blijf thuis als je ziek bent.
- Raak je ogen, neus en mond niet aan met ongewassen handen.
- Vermijd nauw contact met zieke mensen (mensen met symptomen zoals koorts, hoesten of ademhalingsproblemen).
- Hoest of nies in je elleboogplooï en niet in je hand. Draai je hoofd weg van andere personen. Gebruik een papieren zakdoekje om je neus en mond te bedekken. Gooi gebruikte papieren zakdoekjes meteen in een afgesloten vuilnisbak.
- Reinig en desinfecteer regelmatig voorwerpen die gemeenschappelijk gebruikt worden.
- Was je handen voldoende lang en vaak. Volg hiervoor de tips van de externe diensten.
- Gebruik zo veel mogelijk je eigen gereedschap. Geef geen gereedschap door.
- Hou voldoende afstand (min. 1,5m).

Constructiv streeft steeds naar betrouwbaarheid van de gepubliceerde informatie, rekening houdend met de huidige stand van de regelgeving en de techniek. De organisatie kan echter niet aansprakelijk worden gesteld voor de gepubliceerde informatie. De raadgevingen in deze infofiche ontslaan de lezer niet van de verplichting om de geldende regelgeving na te leven. De reproductie van teksten en illustraties is toegestaan mits de uitdrukkelijke toestemming van Constructiv en duidelijke bronvermelding.

3.3 Een goede handhygiëne in 10 stappen



Bron: Mensura ©

Constructiv streeft steeds naar betrouwbaarheid van de gepubliceerde informatie, rekening houdend met de huidige stand van de regelgeving en de techniek. De organisatie kan echter niet aansprakelijk worden gesteld voor de gepubliceerde informatie. De raadgevingen in deze infofiche ontslaan de lezer niet van de verplichting om de geldende regelgeving na te leven. De reproductie van teksten en illustraties is toegestaan mits de uitdrukkelijke toestemming van Constructiv en duidelijke bronvermelding.