

# Ciment-amiante – fortement lié



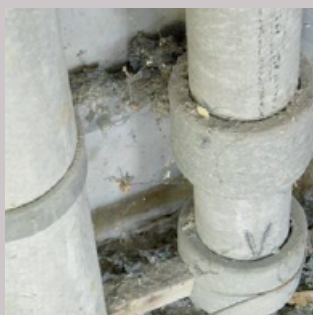
Rebord de fenêtre



Plaques ondulées (toit et mur)



Plaques façades



Tuyaux



Plaque support pour compteurs électriques



Bardeaux de toitures

## Activités impliquant peu ou pas de risques

- Monter sur des échelles de toit
- Mener des vérifications visuelles
- Transporter manuellement des pièces profilées
- Transporter manuellement des plaques/panneaux d'amiante à l'unité si elles sont en bon état

## Activités impliquant un risque accru

- Nettoyer le lieu de travail (n'essayez pas avec quelque chose de sec)
- Transporter de grandes quantités à la main
- Nettoyer des gouttières avec un toit en ciment-amiante
- Nettoyer avec une brosse douce ou avec une éponge
- Effectuer un démontage sans destruction
- Peindre
- Installer des antennes, des panneaux solaires ou un nouveau toit par dessus

## Activités impliquant un risque très élevé

- Détruire, casser
- Nettoyer avec de l'eau haute pression
- Essuyer de la poussière qui contient de l'amiante en utilisant quelque chose de sec
- Meuler
- Couper avec une meuleuse d'angle

**MESURES :**  
En fonction de la législation et de la situation de travail spécifique, vous devez prendre en compte les précautions suivantes :



Accès interdit  
aux personnes  
non autorisées



Suppression de la poussière  
avec sous-pression



Aspiration



Humidification



Vêtements qui  
repoussent la poussière

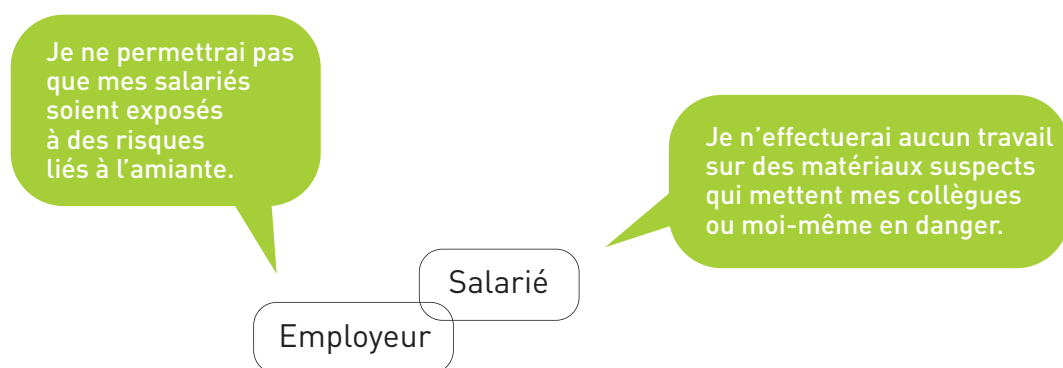


Appareil respiratoire



Douche/vestiaire

L'objectif de ces modules d'information est de s'assurer que nous travaillons ensemble à l'élimination des risques liés à l'amiante.



## Conseils

### Préparer la séance d'information

Avant le démarrage de la séance d'information, déterminez quels types de travaux votre personnel peut effectuer et les mesures associées qui doivent être prises, et quels types de travaux requièrent l'intervention d'experts spécialisés en amiante.

### Identifier les risques

Faites la liste des principales applications amiante avec lesquelles les salariés entrent en contact au cours de leur travail.

### Que faire si on trouve du ciment-amiante

Donnez aux salariés des instructions claires quant à ce qu'ils doivent faire s'ils trouvent des matériaux qui contiennent de l'amiante ou s'ils tombent sur des matériaux à propos desquels ils ont un doute sur leur contenance en amiante.

### Personne de contact

Indiquez aux salariés qui ils doivent contacter s'ils suspectent la présence d'amiante et la manière dont ils doivent prévenir leurs collègues à ce sujet.

### Contrôle

Soyez clair sur le fait que le respect de ces instructions sera contrôlé et expliquez quelles sont les sanctions qui s'appliquent si les règles ne sont pas observées.

### Situation sur les lieux de travail

Y a-t-il du ciment-amiante sur des chantiers en cours? Posez la question aux salariés et discutez avec eux des mesures à prendre.

## Mastic à vitres – fortement lié



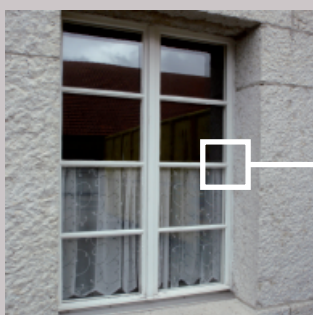
Fenêtre en bois avec mastic



Mastic à vitres fortement altéré



Destruction de vitres avec un marteau (à l'extérieur)



Calfeutrage entre la maçonnerie de fenêtre



### Activités impliquant peu ou pas de risques

- Enlever des encadrements
- Transporter des encadrements
- Nettoyer des vitres
- Peindre du mastic à vitres
- Effectuer des vérifications visuelles

### Activités impliquant un risque accru

- Détruire des vitres avec un marteau (à l'extérieur)
- Nettoyer des zones de travail intérieures avec un chiffon humide ou un aspirateur adapté (n'essuyez pas à sec)
- Enlever du mastic à vitres en utilisant un couteau à mastic ou des ciseaux (à l'extérieur)
- Enlever du mastic à vitres en utilisant une procédure impliquant de la chaleur et où le mastic est chauffé à plus ou moins 70°C pour le ramollir
- Enlever le joint (entre l'encadrement de la fenêtre et la maçonnerie) en utilisant un couteau à mastic ou des ciseaux

### Activités impliquant un risque très élevé

- Essuyer à sec des poussières contenant de l'amiante
- Détruire des fenêtres entières ou des parties de fenêtres avec du mastic contenant de l'amiante
- Enlever du mastic à vitres en utilisant des fraiseuses, des découpeurs de joints ou des couteaux oscillants
- Poncer des résidus de mastic

**MESURES :**  
En fonction de la législation et de la situation de travail spécifique, vous devez prendre en compte les précautions suivantes :



**Accès interdit aux personnes non autorisées**



Suppression de la poussière avec sous-pression



Aspiration



Humidification



Vêtements qui repoussent la poussière

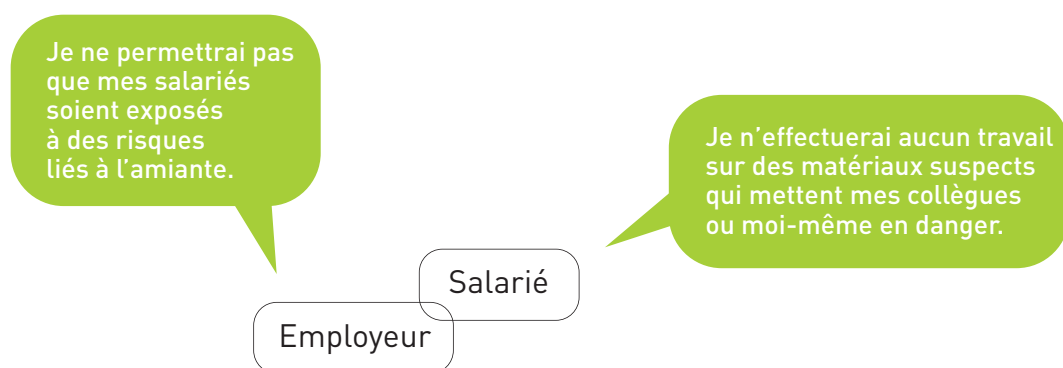


Appareil respiratoire



Douche/vestiaire

L'objectif de ces modules d'information est de s'assurer que nous travaillons ensemble à l'élimination des risques liés à l'amiante.



## Conseils

### Préparer la séance d'information

Avant le démarrage de la séance d'information, déterminez quels types de travaux votre personnel peut effectuer et les mesures associées qui doivent être prises, et quels types de travaux requièrent l'intervention d'experts spécialisés en amiante.

### Identifier les risques

Faites la liste des principales applications amiante avec lesquelles les salariés entrent en contact au cours de leur travail.

### Que faire si l'on trouve du mastic à vitres contenant de l'amiante

Donnez aux salariés des instructions claires quant à ce qu'ils doivent faire s'ils trouvent des matériaux qui contiennent de l'amiante ou s'ils tombent sur des matériaux à propos desquels ils ont un doute sur leur contenance en amiante.

### Personne de contact

Indiquez aux salariés qui ils doivent contacter s'ils suspectent la présence d'amiante et la manière dont ils doivent prévenir leurs collègues à ce sujet.

### Contrôle

Soyez clair sur le fait que le respect de ces instructions sera contrôlé et expliquez quelles sont les sanctions qui s'appliquent si les règles ne sont pas observées.

### Situation sur les lieux de travail

Y a-t-il du mastic à vitres contenant de l'amiante sur les chantiers en cours ?

Posez la question aux salariés et discutez avec eux des mesures à prendre.

## Revêtements de sol



### Activités impliquant peu ou pas de risques

- Traverser la pièce à pied
- Nettoyer des revêtements de sols / nettoyage d'entretien
- Superposer un nouveau revêtement
- Traitement de surface

### Activités impliquant un risque accru

- Enlever et emballer manuellement des revêtements de sols d'une seule épaisseur (dalles de sol en vinyle-amiante)
- Nettoyer la surface adhésive (utiliser l'aspiration – ne brossez pas à sec ou n'essuyez pas à sec)
- Enduire/enrober la surface adhésive
- Enlever la cueillie avec un adhésif collant
- Forer dans sol d'une seule épaisseur
- Manipuler de la colle bitume

### Activités impliquant un risque très élevé

- Enlever des revêtements de sols de plusieurs épaisseurs
- Poncer des adhésifs
- Fraiser des revêtements de sols contenant de l'amiante, c. à d. de la magnésite
- Forer dans des sols de plusieurs épaisseurs

**MESURES :**  
En fonction de la législation et de la situation de travail spécifique, vous devez prendre en compte les précautions suivantes :



**Accès interdit  
aux personnes  
non autorisées**



Suppression de la poussière  
avec sous-pression



Aspiration



Humidification



Vêtements qui  
repoussent la poussière

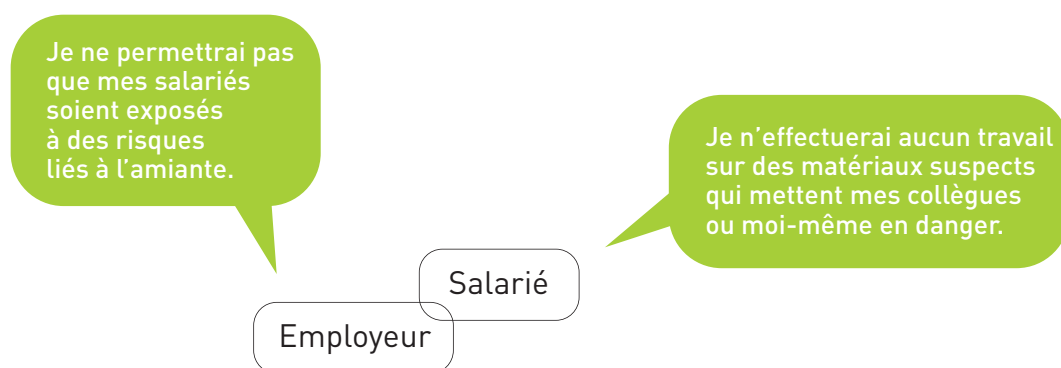


Appareil respiratoire



Douche/vestiaire

L'objectif de ces modules d'information est de s'assurer que nous travaillons ensemble à l'élimination des risques liés à l'amiante.



## Conseils

### Préparer la séance d'information

Avant le démarrage de la séance d'information, déterminez quels types de travaux votre personnel peut effectuer et les mesures associées qui doivent être prises, et quels types de travaux requièrent l'intervention d'experts spécialisés en amiante.

### Identifier les risques

Faites la liste des principales applications amiante avec lesquelles les salariés entrent en contact au cours de leur travail.

### Que faire si l'on trouve des revêtements de sols contenant de l'amiante

Donnez aux salariés des instructions claires quant à ce qu'ils doivent faire s'ils trouvent des matériaux qui contiennent de l'amiante ou s'ils tombent sur des matériaux à propos desquels ils ont un doute sur leur contenance en amiante.

### Personne de contact

Indiquez aux salariés qui ils doivent contacter s'ils suspectent la présence d'amiante et la manière dont ils doivent prévenir leurs collègues à ce sujet.

### Contrôle

Soyez clair sur le fait que le respect de ces instructions sera contrôlé et expliquez quelles sont les sanctions qui s'appliquent si les règles ne sont pas observées.

### Situation sur les lieux de travail

Y a-t-il des revêtements de sols contenant de l'amiante dans les chantiers en cours ? Posez la question aux salariés et discutez avec eux des mesures à prendre.



## Adhésifs, plâtres et fillers



Adhésifs et colles pour dalles



Plâtres



Fillers dans le coin d'une pièce, à la jointure du mur et du plafond

### Activités impliquant peu ou pas de risques

- Marcher au travers d'une pièce
- Nettoyer la surface d'un revêtement de sol et/ou de carrelages, dalles de sol, nettoyage d'entretien
- Réparer des dommages mineurs (c. à d. superficiels)
- Recouvrir d'un nouveau revêtement de sol
- Revêtement de surface

### Activités impliquant un risque accru

- Enlever manuellement une couche supérieure exempte de fibres d'amiante (revêtement de sol, carrelages/dalles de sol, matériau isolant)
- Nettoyer la surface d'un adhésif, d'un filler ou de plâtre contenant de l'amiante (essuyer ou aspirer – ne pas balayer à sec)
- Forer au travers d'un adhésif, de plâtre ou de filler (p.ex. pour mettre des prises/des chevilles)
- Enduire/enrober la surface adhésive, de filler ou de plâtre
- Enlever la cueillie avec un adhésif collant contenant de l'amiante
- Démolir de la maçonnerie avec de l'adhésif ou du plâtre collant pour carreaux contenant de l'amiante

### Activités impliquant un risque très élevé

- Enlever mécaniquement (ponçage, fraisage) de l'adhésif, du filler ou du plâtre contenant de l'amiante du sous-plancher
- Dissoudre chimiquement de l'adhésif contenant de l'amiante du sous-plancher
- Poncer du filler contenant de l'amiante (adhésif pour dalle) pour traiter la surface

**MESURES :**  
En fonction de la législation et de la situation de travail spécifique, vous devez prendre en compte les précautions suivantes :



**Accès interdit  
aux personnes  
non autorisées**



Suppression de la poussière avec sous-pression



Aspiration



Humidification



Vêtements qui repoussent la poussière

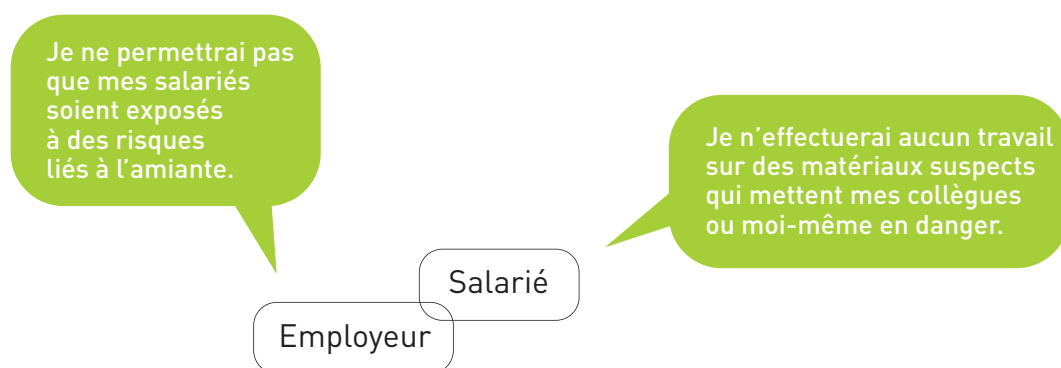


Appareil respiratoire



Douche/vestiaire

L'objectif de ces modules d'information est de s'assurer que nous travaillons ensemble à l'élimination des risques liés à l'amiante.



## Conseils

### Préparer la séance d'information

Avant le démarrage de la séance d'information, déterminez quels types de travaux votre personnel peut effectuer et les mesures associées qui doivent être prises, et quels types de travaux requièrent l'intervention d'experts spécialisés en amiante.

### Identifier les risques

Faites la liste des principales applications amiante avec lesquelles les salariés entrent en contact au cours de leur travail.

### Que faire lorsque l'on trouve des adhésifs, du plâtre et des fillers contenant de l'amiante

Donnez aux salariés des instructions claires quant à ce qu'ils doivent faire s'ils trouvent des matériaux qui contiennent de l'amiante ou s'ils tombent sur des matériaux à propos desquels ils ont un doute sur leur contenance en amiante.

### Personne de contact

Indiquez aux salariés qui ils doivent contacter s'ils suspectent la présence d'amiante et la manière dont ils doivent prévenir leurs collègues à ce sujet.

### Contrôle

Soyez clair sur le fait que le respect de ces instructions sera contrôlé et expliquez quelles sont les sanctions qui s'appliquent si les règles ne sont pas observées.

### Situation sur les lieux de travail

Y a-t-il des adhésifs, du plâtre et des fillers sur les chantiers en cours? Posez la question aux salariés et discutez avec eux des mesures à prendre.



## Panneaux d'amiante – friables



Panneaux pour cheminées



Panneaux au-dessus  
d'une chaudière



Panneaux muraux



Panneaux pour plafonds



Panneaux d'allège

### Activités impliquant peu ou pas de risques

- Effectuer une inspection visuelle
- Manipuler des panneaux d'amiante à la main
- Transporter des panneaux d'amiante

### Activités impliquant un risque accru

- Nettoyer avec un aspirateur amiante
- Démonter des panneaux sans les casser
- Enrober ou sceller sans forer

### Activités impliquant un risque très élevé

- Démonter en écrasant et en cassant les panneaux
- Meuler, polir
- Couper

#### MESURES :

En fonction de la législation et de la situation de travail spécifique, vous devez prendre en compte les précautions suivantes :



Accès interdit  
aux personnes  
non autorisées



Suppression de la poussière  
avec sous-pression



Aspiration



Humidification



Vêtements qui  
repoussent la poussière

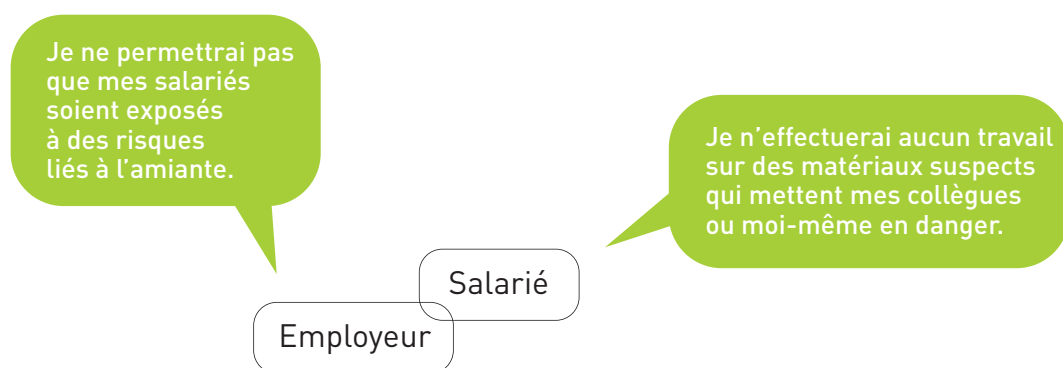


Appareil respiratoire



Douche/vestiaire

L'objectif de ces modules d'information est de s'assurer que nous travaillons ensemble à l'élimination des risques liés à l'amiante.



## Conseils

### Préparer la séance d'information

Avant le démarrage de la séance d'information, déterminez quels types de travaux votre personnel peut effectuer et les mesures associées qui doivent être prises, et quels types de travaux requièrent l'intervention d'experts spécialisés en amiante.

### Identifier les risques

Faites la liste des principales applications amiante avec lesquelles les salariés entrent en contact au cours de leur travail.

### Que faire si l'on trouve des panneaux d'amiante

Donnez aux salariés des instructions claires quant à ce qu'ils doivent faire s'ils trouvent des matériaux qui contiennent de l'amiante ou s'ils tombent sur des matériaux à propos desquels ils ont un doute sur leur contenance en amiante.

### Personne de contact

Indiquez aux salariés qui ils doivent contacter s'ils suspectent la présence d'amiante et la manière dont ils doivent prévenir leurs collègues à ce sujet.

### Contrôle

Soyez clair sur le fait que le respect de ces instructions sera contrôlé et expliquez quelles sont les sanctions qui s'appliquent si les règles ne sont pas observées.

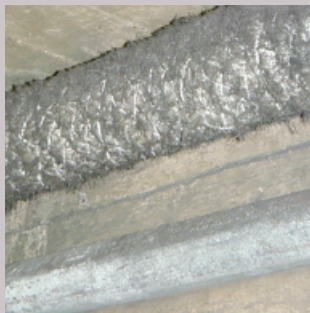
### Situation sur les lieux de travail

Y a-t-il des panneaux d'amiante sur les chantiers en cours? Posez la question aux salariés et discutez avec eux des mesures à prendre.

## Amiante floqué



Amiante floqué pour la protection contre les incendies



Amiante floqué pour le revêtement de tubes



Amiante floqué pour l'isolation

### Activités impliquant peu ou pas de risques

- Effectuer une inspection visuelle
- Marcher dans des pièces

### Activités impliquant un risque accru

- Installer le protecteur de main en plastique autour de la tuyauterie pour l'enlèvement
- Installer une enceinte pour l'amiante (zone de travail sous pression négative)

### Activités impliquant un risque très élevé

- Nettoyer des matériaux en utilisant de l'air comprimé
- Enlever l'amiante
- Meuler, polir

#### MESURES :

En fonction de la législation et de la situation de travail spécifique, vous devez prendre en compte les précautions suivantes :



Accès interdit  
aux personnes  
non autorisées



Suppression de la poussière avec sous-pression



Aspiration



Humidification



Vêtements qui repoussent la poussière

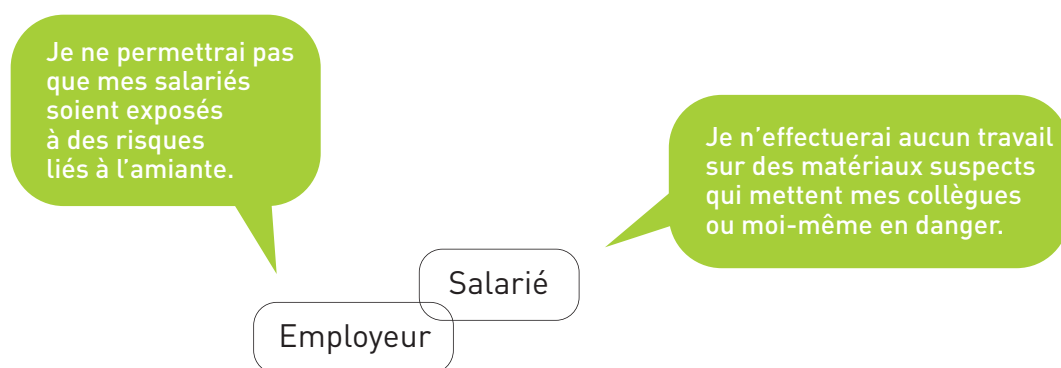


Appareil respiratoire



Douche/vestiaire

L'objectif de ces modules d'information est de s'assurer que nous travaillons ensemble à l'élimination des risques liés à l'amiante.



## Conseils

### Préparer la séance d'information

Avant le démarrage de la séance d'information, déterminez quels types de travaux votre personnel peut effectuer et les mesures associées qui doivent être prises, et quels types de travaux requièrent l'intervention d'experts spécialisés en amiante.

### Identifier les risques

Faites la liste des principales applications amiante avec lesquelles les salariés entrent en contact au cours de leur travail.

### Que faire si l'on trouve de l'amiante floqué

Donnez aux salariés des instructions claires quant à ce qu'ils doivent faire s'ils trouvent des matériaux qui contiennent de l'amiante ou s'ils tombent sur des matériaux à propos desquels ils ont un doute sur leur contenance en amiante.

### Personne de contact

Indiquez aux salariés qui ils doivent contacter s'ils suspectent la présence d'amiante et la manière dont ils doivent prévenir leurs collègues à ce sujet.

### Contrôle

Soyez clair sur le fait que le respect de ces instructions sera contrôlé et expliquez quelles sont les sanctions qui s'appliquent si les règles ne sont pas observées.

### Situation sur les lieux de travail

Y a-t-il de l'amiante floqué sur des chantiers en cours ? Posez la question aux salariés et discutez avec eux des mesures à prendre.

# Revêtement calorifuge en amiante



Grains contenant de l'amiante  
utilisé pour l'isolation



Isolation de tuyau endommagée



Feuilles d'amiante



Textiles contenant de l'amiante

## Activités impliquant peu ou pas de risques

- Effectuer un contrôle visuel
- Marcher dans les pièces

## Activités impliquant un risque accru

- Installer une enceinte pour l'amiante (zone de travail sous pression négative)
- Nettoyer des surfaces (essuyer (pas à sec) ou aspirer)

## Activités impliquant un risque très élevé

- Détruire, casser
- Enlever l'amiante
- Meuler, forer
- Essuyer la poussière avec une brosse ou quelque chose de sec

### MESURES :

En fonction de la législation et de la situation de travail spécifique, vous devez prendre en compte les précautions suivantes :



Accès interdit  
aux personnes  
non autorisées



Suppression de la poussière  
avec sous-pression



Aspiration



Humidification



Vêtements qui  
repoussent la poussière

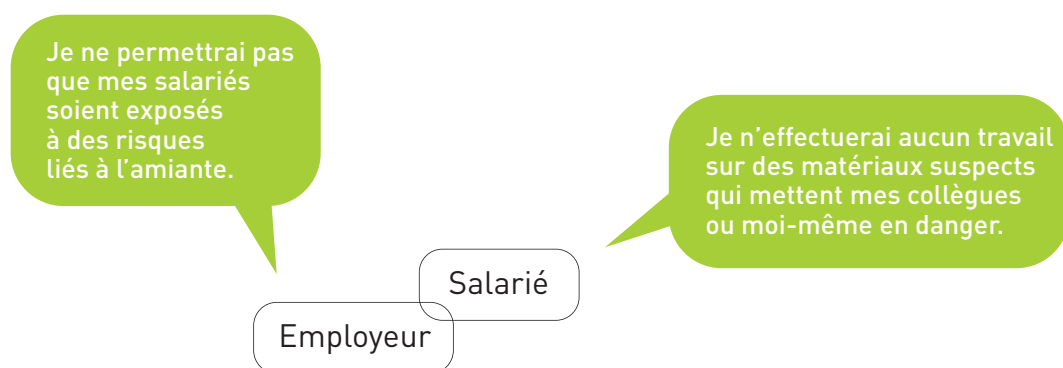


Appareil respiratoire



Douche/vestiaire

L'objectif de ces modules d'information est de s'assurer que nous travaillons ensemble à l'élimination des risques liés à l'amiante.



## Conseils

### Préparer la séance d'information

Avant le démarrage de la séance d'information, déterminez quels types de travaux votre personnel peut effectuer et les mesures associées qui doivent être prises, et quels types de travaux requièrent l'intervention d'experts spécialisés en amiante.

### Identifier les risques

Faites la liste des principales applications amiante avec lesquelles les salariés entrent en contact au cours de leur travail.

### Que faire si l'on trouve un revêtement calorifuge en amiante

Donnez aux salariés des instructions claires quant à ce qu'ils doivent faire s'ils trouvent des matériaux qui contiennent de l'amiante ou s'ils tombent sur des matériaux à propos desquels ils ont un doute sur leur contenance en amiante.

### Personne de contact

Indiquez aux salariés qui ils doivent contacter s'ils suspectent la présence d'amiante et la manière dont ils doivent prévenir leurs collègues à ce sujet.

### Contrôle

Soyez clair sur le fait que le respect de ces instructions sera contrôlé et expliquez quelles sont les sanctions qui s'appliquent si les règles ne sont pas observées.

### Situation sur les lieux de travail

Y a-t-il des revêtements calorifuges en amiante sur des chantiers en cours ?

Posez la question aux salariés et discutez avec eux des mesures à prendre.



## Revêtements anti-feu pour ventilation, goulottes et radiateurs à accumulation



Conduit de ventilation en ciment



Isolation traitée au ciment des composants et des installations



Tuyaux de chauffage traités au ciment



Goulottes traitées au ciment



Radiateur à accumulation



Radiateur à accumulation

### Activités impliquant peu ou pas de risques

- Effectuer une inspection visuelle

### Activités impliquant un risque accru

- Nettoyer
- Peindre
- Démonter ou remplacer à petite échelle sans endommager l'isolation
- Faire attention au carénage ou au scellement des petites superficies
- Enlever les matériaux non endommagés contenant de l'amiante
- Enrober les matériaux contenant de l'amiante en bon état

### Activités impliquant un risque très élevé

- Démonter ou remplacer à plus grande échelle
- Effectuer une rénovation complète des chaufferies et salles des chaudières
- Effectuer un travail de démolition et d'élimination, notamment écraser et couper

**MESURES :**  
En fonction de la législation et de la situation de travail spécifique, vous devez prendre en compte les précautions suivantes :



**Accès interdit  
aux personnes  
non autorisées**



Suppression de la poussière avec sous-pression



Aspiration



Humidification



Vêtements qui repoussent la poussière

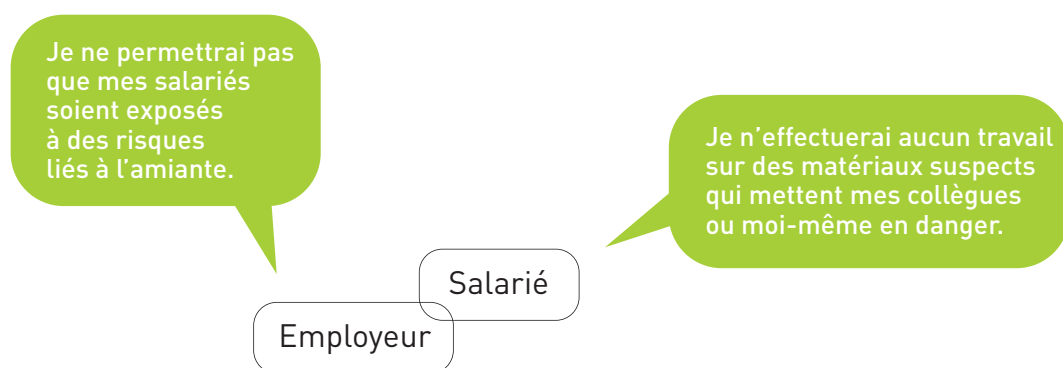


Appareil respiratoire



Douche/vestiaire

L'objectif de ces modules d'information est de s'assurer que nous travaillons ensemble à l'élimination des risques liés à l'amiante.



## Conseils

### Préparer la séance d'information

Avant le démarrage de la séance d'information, déterminez quels types de travaux votre personnel peut effectuer et les mesures associées qui doivent être prises, et quels types de travaux requièrent l'intervention d'experts spécialisés en amiante.

### Identifier les risques

Faites la liste des principales applications amiante avec lesquelles les salariés entrent en contact au cours de leur travail.

### Que faire si l'on trouve des revêtements anti-feu pour ventilation, goulotte et radiateurs à accumulation qui contiennent de l'amiante

Donnez aux salariés des instructions claires quant à ce qu'ils doivent faire s'ils trouvent des matériaux qui contiennent de l'amiante ou s'ils tombent sur des matériaux à propos desquels ils ont un doute sur leur contenance en amiante.

### Personne de contact

Indiquez aux salariés qui ils doivent contacter s'ils suspectent la présence d'amiante et la manière dont ils doivent prévenir leurs collègues à ce sujet.

### Contrôle

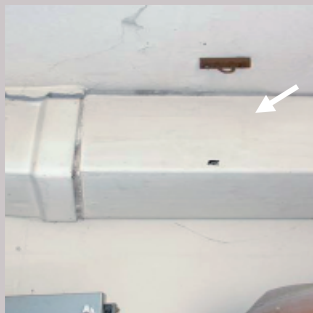
Soyez clair sur le fait que le respect de ces instructions sera contrôlé et expliquez quelles sont les sanctions qui s'appliquent si les règles ne sont pas observées.

### Situation sur les lieux de travail

Y a-t-il des revêtements anti-feu pour ventilation, goulotte et radiateurs à accumulation qui contiennent de l'amiante sur les chantiers en cours?

Posez la question aux salariés et discutez avec eux des mesures à prendre.

# Isolation de gaines techniques contre le feu, la chaleur et le froid



Cartons d'amiante



Papier d'amiante



Toile d'amiante

## Activités impliquant peu ou pas de risques

- Effectuer une inspection visuelle

## Activités impliquant un risque accru

- Nettoyer
- Peindre
- Démonter ou remplacer à petite échelle
- Carénage ou scellement des petites superficies
- Enlever les matériaux non endommagés contenant de l'amiante
- Enrober les matériaux contenant de l'amiante en bon état

## Activités impliquant un risque très élevé

- Démonter ou remplacer à plus grande échelle
- Effectuer une rénovation complète des chaufferies et salles des chaudières
- Effectuer une démolition et une élimination, notamment par écrasement et découpage

**MESURES :**  
En fonction de la législation et de la situation de travail spécifique, vous devez prendre en compte les précautions suivantes :



Accès interdit  
aux personnes  
non autorisées



Suppression de la poussière  
avec sous-pression



Aspiration



Humidification



Vêtements qui  
repoussent la poussière

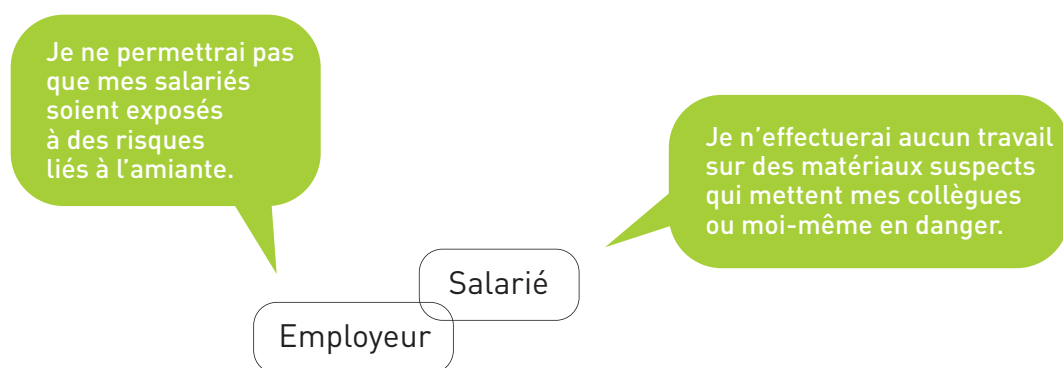


Appareil respiratoire



Douche/vestiaire

L'objectif de ces modules d'information est de s'assurer que nous travaillons ensemble à l'élimination des risques liés à l'amiante.



## Conseils

### Préparer la séance d'information

Avant le démarrage de la séance d'information, déterminez quels types de travaux votre personnel peut effectuer et les mesures associées qui doivent être prises, et quels types de travaux requièrent l'intervention d'experts spécialisés en amiante.

### Identifier les risques

Faites la liste des principales applications amiante avec lesquelles les salariés entrent en contact au cours de leur travail.

### Que faire si l'on trouve des isolations de gaines techniques contre le feu, la chaleur et le froid renfermant de l'amiante

Donnez aux salariés des instructions claires quant à ce qu'ils doivent faire s'ils trouvent des matériaux qui contiennent de l'amiante ou s'ils tombent sur des matériaux à propos desquels ils ont un doute sur leur contenance en amiante.

### Personne de contact

Indiquez aux salariés qui ils doivent contacter s'ils suspectent la présence d'amiante et la manière dont ils doivent prévenir leurs collègues à ce sujet.

### Contrôle

Soyez clair sur le fait que le respect de ces instructions sera contrôlé et expliquez quelles sont les sanctions qui s'appliquent si les règles ne sont pas observées.

### Situation sur les lieux de travail

Y a-t-il des isolations de gaines techniques contre le feu, la chaleur et le froid renfermant de l'amiante sur les chantiers en cours ?

Posez la question aux salariés et discutez avec eux des mesures à prendre.