

Cement azbestowy – mocno związany



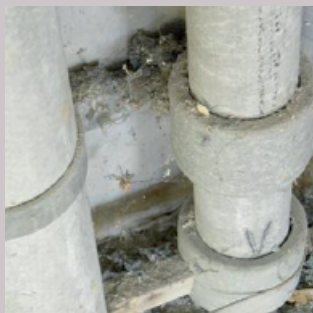
Parapet okienny



Blacha falista (na dachu i ścianie)



Blachy elewacyjne



Rury



Podstawy liczników energii elektrycznej



Gonty dachowe

Czynności bezpieczne lub o niewielkim ryzyku

- Chodzenie po drabinach na dachu
- Przeprowadzanie oględzin
- Ręczne przenoszenie ukształtowanych elementów
- Ręczne przenoszenie pojedynczych blach/płyt azbestowych (jeśli ich stan jest dobry)

Czynności o podwyższonym ryzyku

- Uprzątnięcie miejsca pracy (nie wycierać suchym materiałem)
- Ręczne przenoszenie dużych ilości
- Cięcie rynien na dachu cementowo azbestowym
- Czyszczenie miękką szczotką lub gąbką
- Wykonywanie rozbiórki nieniszczącej
- Malowanie
- Instalowanie anten, paneli słonecznych lub nowego zadaszenia

Czynności bardzo niebezpieczne

- Niszczenie, łamanie
- Czyszczenie wodą pod wysokim ciśnieniem
- Wycieranie pyłu azbestowego za pomocą suchego materiału
- Szlifowanie
- Cięcie szlifierką kątową

ŚRODKI OSTROŻNOŚCI
W zależności od przepisów i istniejących warunków roboczych należy uwzględnić poniższe środki ostrożności:



Nieupoważnionym wstęp wzbroniony



Podciśnieniowe urządzenie do ograniczenia pylenia



Odkurzanie



Nawilżanie powietrza



Odzież chroniąca przed pyłem



Sprzęt ochrony dróg oddechowych



Prysznic/szafka

Niniejsze moduły informacyjne mają na celu zagwarantowanie, że wspólnie będziemy dążyć do wyeliminowania ryzyka związanego z azbestem.



Wskazówki

Przygotowanie sesji instruktażowej

Przed rozpoczęciem sesji instruktażowej należy określić rodzaje czynności wykonywanych przez pracowników i stosowane środki ostrożności, które należy przedsięwziąć, oraz rodzaje prac, przy których należy skorzystać z pomocy specjalistów zajmujących się azbestem.

Identyfikacja ryzyka

Opracować listę miejsc zawierających azbest, w których mogą znaleźć się pracownicy podczas wykonywania swoich obowiązków.

Jak postępować w przypadku materiałów zawierających cement azbestowy?

Wydać pracownikom jasne instrukcje dotyczące postępowania w przypadku stwierdzenia obecności materiałów zawierających azbest lub gdy natkną się na materiał, co do którego nie mają pewności, czy zawiera azbest.

Osoba kontaktowa

Poinformować pracowników, z kim należy się kontaktować w przypadku stwierdzenia obecności azbestu i jak ostrzec współpracowników o tym fakcie.

Nadzór

Wyjaśnić, że przestrzeganie instrukcji będzie kontrolowane i podać kary, które zostaną zastosowane w przypadku złamania zasad.

Warunki w miejscu pracy

Czy w miejscu pracy znajduje się znajdują się materiały zawierające cement azbestowy? Zapytać o to pracowników i omówić z nimi czynności, które należy wykonać.

Kit szklarski – mocno związany



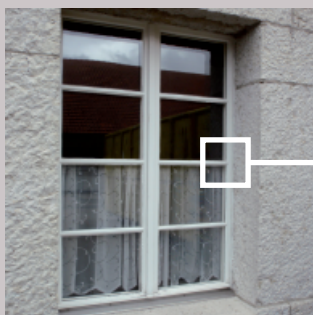
Drewniane okna z kitem



Kit szklarki nadniszczony przez warunki atmosferyczne



Wybijanie szyby młotkiem (na zewnątrz)



Masa uszczelniająca w obmurówce okiennej



Czynności bezpieczne lub o niewielkim ryzyku

- Usuwanie kształtowników
- Przenoszenie kształtowników
- Czyszczenie szyb
- Malowanie kitu szklarskiego
- Przeprowadzanie oględzin

Czynności o podwyższonym ryzyku

- Wybijanie szyb młotkiem (na zewnątrz)
- Czyszczenie wewnętrznych miejsc pracy wilgotną ścierką lub odpowiednim odkurzaczem (nie wycierać na sucho)
- Usuwanie kitu za pomocą odpowiedniego nożyka lub dłuta (na zewnątrz)
- Usuwanie kitu szklarskiego na gorąco, powodując rozgrzanie kitu do temp. ok. 70°C aż zmięknie
- Usuwanie masy uszczelniającej (spomiędzy futryny i obmurówki) za pomocą odpowiedniego nożyka lub dłuta

Czynności bardzo niebezpieczne

- Wycieranie na sucho pyłu azbestowego
- Rozdrabnianie całych okien lub ich części zawierających kit azbestowy
- Usuwanie kitu szklarskiego za pomocą frezarki, szczypiec tnących i noża oscylacyjnego
- Usuwanie pozostałości kitu przez szlifowanie

ŚRODKI OSTROŻNOŚCI
W zależności od przepisów i istniejących warunków roboczych należy uwzględnić poniższe środki ostrożności:



Nieupoważnionym wstęp wzbroniony



Podciśnieniowe urządzenie do ograniczenia pylenia



Odkurzanie



Nawilżanie powietrza



Odzież chroniąca przed pyłem



Sprzęt ochrony dróg oddechowych



Prysznic/szafka

Niniejsze moduły informacyjne mają na celu zagwarantowanie, że wspólnie będziemy dążyć do wyeliminowania ryzyka związanego z azbestem.



Wskazówki

Przygotowanie sesji instruktażowej

Przed rozpoczęciem sesji instruktażowej należy określić rodzaje czynności wykonywanych przez pracowników i stosowane środki ostrożności, które należy przedsięwziąć, oraz rodzaje prac, przy których należy skorzystać z pomocy specjalistów zajmujących się azbestem.

Identyfikacja ryzyka

Opracować listę miejsc zawierających azbest, w których mogą znaleźć się pracownicy podczas wykonywania swoich obowiązków.

Jak postępować w przypadku kitu szklarskiego zawierającego azbest?

Wydać pracownikom jasne instrukcje dotyczące postępowania w przypadku stwierdzenia obecności materiałów zawierających azbest lub gdy natkną się na materiał, co do którego nie mają pewności, czy zawiera azbest.

Osoba kontaktowa

Poinformować pracowników, z kim należy się kontaktować w przypadku stwierdzenia obecności azbestu i jak ostrzec współpracowników o tym fakcie.

Nadzór

Wyjaśnić, że przestrzeganie instrukcji będzie kontrolowane i podać kary, które zostaną zastosowane w przypadku złamania zasad.

Warunki w miejscu pracy

Czy w miejscu pracy znajdują się okna z kitem azbestowym? Zapytać o to pracowników i omówić z nimi czynności, które należy wykonać.



Czynności bezpieczne lub o niewielkim ryzyku

- Chodzenie po pomieszczeniach
- Czyszczenie/konserwacja posadzek
- Montowanie nowej posadzki
- Nakładanie powłok powierzchniowych

Czynności o podwyższonym ryzyku

- Ręczne usuwanie i pakowanie jednowarstwowych posadzek (płytki podłogowe winylowo azbestowe)
- Czyszczenie powierzchni klejących (stosować odciąg – nie stosować suchej szczotki i nie wycierać na sucho)
- Powlekanie/obudowywanie powierzchni klejącej
- Usuwanie jastrychu z lepkim klejem
- Wiercenie w jednowarstwowej posadzce
- Obchodzenie się z klejem bitumicznym

Czynności bardzo niebezpieczne

- Usuwanie posadzek wielowarstwowych
- Usuwanie kleju przez szlifowanie
- Zdzieranie frezarką materiałów posadzkowych zawierających azbest (np. magnezytowy)
- Wiercenie w posadzce wielowarstwowej

ŚRODKI OSTROŻNOŚCI
W zależności od przepisów i istniejących warunków roboczych należy uwzględnić poniższe środki ostrożności:



Nieupoważnionym wstęp wzbroniony



Podciśnieniowe urządzenie do ograniczenia pylenia



Odkurzanie



Nawilżanie powietrza



Odzież chroniąca przed pyłem



Sprzęt ochrony dróg oddechowych



Prysznic/szafka

Niniejsze moduły informacyjne mają na celu zagwarantowanie, że wspólnie będziemy dążyć do wyeliminowania ryzyka związanego z azbestem.



Wskazówki

Przygotowanie sesji instruktażowej

Przed rozpoczęciem sesji instruktażowej należy określić rodzaje czynności wykonywanych przez pracowników i stosowane środki ostrożności, które należy przedsięwziąć, oraz rodzaje prac, przy których należy skorzystać z pomocy specjalistów zajmujących się azbestem.

Identyfikacja ryzyka

Opracować listę miejsc zawierających azbest, w których mogą znaleźć się pracownicy podczas wykonywania swoich obowiązków.

Jak postępować w przypadku posadzki zawierającej azbest?

Wydać pracownikom jasne instrukcje dotyczące postępowania w przypadku stwierdzenia obecności materiałów zawierających azbest lub gdy natkną się na materiał, co do którego nie mają pewności, czy zawiera azbest.

Osoba kontaktowa

Poinformować pracowników, z kim należy się kontaktować w przypadku stwierdzenia obecności azbestu i jak ostrzec współpracowników o tym fakcie.

Nadzór

Wyjaśnić, że przestrzeganie instrukcji będzie kontrolowane i podać kary, które zostaną zastosowane w przypadku złamania zasad.

Warunki w miejscu pracy

Czy w miejscu pracy znajduje się posadzka zawierająca azbest? Zapytać o to pracowników i omówić z nimi czynności, które należy wykonać.

Kleje, tynki i wypełniacze



Kleje i spoiwa do płytek



Tynki



Wypełniacze w narożach pomiędzy sufitem i ścianą



Czynności bezpieczne lub o niewielkim ryzyku

- Chodzenie po pomieszczeniach
- Czyszczenie nałożonych posadzek i/lub płytek/płyt podłogowych, czyszczenie konserwacyjne
- Naprawianie niewielkich uszkodzeń (np. powierzchniowych)
- Nakładanie nowej posadzki
- Nakładanie powłok powierzchniowych

Czynności o podwyższonym ryzyku

- Ręczne usuwanie górnych warstw bezazbestowych (posadzki, płytki/płyty podłogowe, materiał izolacyjny)
- Usuwanie z powierzchni azbestowego kleju (wycierać lub odkurzać – nie ścierać na sucho), wypełniacza lub tynku
- Wiercenie przez warstwę kleju, tynku lub wypełniacza (np. w celu dopasowania zaślepek/dybli)
- Powlekanie/obudowywanie powierzchni klejącej, wypełniacza lub tynku
- Usuwanie podległego jastrychu z lepkiem klejem zawierającym azbest
- Rozbiórka obmurówki z lepkiem klejem do płytek lub tynkiem zawierającymi azbest

Czynności bardzo niebezpieczne

- Mechaniczne usuwanie z podłogi (szlifowanie, frezowanie) kleju, wypełniacza lub tynku zawierającego azbest
- Chemiczne rozpuszczanie z podłogi kleju zawierającego azbest
- Szlifowanie wypełniacza zawierającego azbest (klej do płytek) w celu oczyszczenia powierzchni

ŚRODKI OSTROŻNOŚCI
W zależności od przepisów i istniejących warunków roboczych należy uwzględnić poniższe środki ostrożności:



Nieupoważnionym wstęp wzbroniony



Podciśnieniowe urządzenie do ograniczenia pylenia



Odkurzanie



Nawilżanie powietrza



Odzież chroniąca przed pyłem



Sprzęt ochrony dróg oddechowych



Prysznic/szafka

Niniejsze moduły informacyjne mają na celu zagwarantowanie, że wspólnie będziemy dążyć do wyeliminowania ryzyka związanego z azbestem.



Wskazówki

Przygotowanie sesji instruktażowej

Przed rozpoczęciem sesji instruktażowej należy określić rodzaje czynności wykonywanych przez pracowników i stosowane środki ostrożności, które należy przedsięwziąć, oraz rodzaje prac, przy których należy skorzystać z pomocy specjalistów zajmujących się azbestem.

Identyfikacja ryzyka

Opracować listę miejsc zawierających azbest, w których mogą znaleźć się pracownicy podczas wykonywania swoich obowiązków.

Jak postępować w przypadku kleju, tynku i wypełniacza zawierającego azbest?

Wydać pracownikom jasne instrukcje dotyczące postępowania w przypadku stwierdzenia obecności materiałów zawierających azbest lub gdy natkną się na materiał, co do którego nie mają pewności, czy zawiera azbest.

Osoba kontaktowa

Poinformować pracowników, z kim należy się kontaktować w przypadku stwierdzenia obecności azbestu i jak ostrzec współpracowników o tym fakcie.

Nadzór

Wyjaśnić, że przestrzeganie instrukcji będzie kontrolowane i podać kary, które zostaną zastosowane w przypadku złamania zasad.

Warunki w miejscu pracy

Czy w miejscu pracy znajduje się klej, tynk lub wypełniacz zawierający azbest? Zapytać o to pracowników i omówić z nimi czynności, które należy wykonać.

Panele azbestowe – słabo związane



Panele kominkowe



Panele przy bojlerach



Panele ścienne



Panele sufitowe



Panele maskujące

Czynności bezpieczne lub o niewielkim ryzyku

- Przeprowadzanie oględzin
- Ręczne przenoszenie paneli azbestowych
- Transportowanie paneli azbestowych

Czynności o podwyższonym ryzyku

- Usuwanie azbestu za pomocą odkurzacza
- Demontowanie paneli odtamywania
- Obudowywanie lub uszczelnianie bez wiercenia

Czynności bardzo niebezpieczne

- Demontaż przy zmiążdżonych i utamanych panelach
- Szlifowanie, polerowanie
- Cięcie

ŚRODKI OSTROŻNOŚCI
W zależności od przepisów i istniejących warunków roboczych należy uwzględnić poniższe środki ostrożności:



Nieupoważnionym wstęp wzbroniony



Podciśnieniowe urządzenie do ograniczenia pylenia



Odkurzanie



Nawilżanie powietrza



Odzież chroniąca przed pyłem



Sprzęt ochrony dróg oddechowych



Prysznic/szafka

Niniejsze moduły informacyjne mają na celu zagwarantowanie, że wspólnie będziemy dążyć do wyeliminowania ryzyka związanego z azbestem.



Wskazówki

Przygotowanie sesji instruktażowej

Przed rozpoczęciem sesji instruktażowej należy określić rodzaje czynności wykonywanych przez pracowników i stosowane środki ostrożności, które należy przedsięwziąć, oraz rodzaje prac, przy których należy skorzystać z pomocy specjalistów zajmujących się azbestem.

Identyfikacja ryzyka

Opracować listę miejsc zawierających azbest, w których mogą znaleźć się pracownicy podczas wykonywania swoich obowiązków.

Jak postępować w przypadku paneli azbestowych?

Wydać pracownikom jasne instrukcje dotyczące postępowania w przypadku stwierdzenia obecności materiałów zawierających azbest lub gdy natkną się na materiał, co do którego nie mają pewności, czy zawiera azbest.

Osoba kontaktowa

Poinformować pracowników, z kim należy się kontaktować w przypadku stwierdzenia obecności azbestu i jak ostrzec współpracowników o tym fakcie.

Nadzór

Wyjaśnić, że przestrzeganie instrukcji będzie kontrolowane i podać kary, które zostaną zastosowane w przypadku złamania zasad.

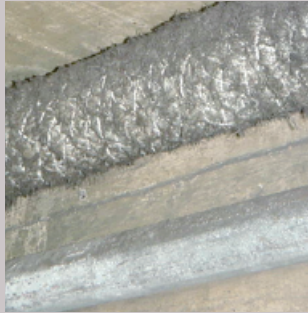
Warunki w miejscu pracy

Czy w miejscu pracy znajdują się panele azbestowe? Zapytać o to pracowników i omówić z nimi czynności, które należy wykonać.

Azbest natryskiwany



Azbest natryskiwany w ochronie ppoż.



Azbest natryskiwany do pokrywania rur



Azbest natryskiwany w izolacji

Czynności bezpieczne lub o niewielkim ryzyku

- Przeprowadzanie oględzin
- Chodzenie po pomieszczeniach

Czynności o podwyższonym ryzyku

- Montowanie plastikowego rękawa wokół rurociągu do usunięcia
- Instalowanie obudowy azbestowej (praca w warunkach podciśnienia)

Czynności bardzo niebezpieczne

- Czyszczenie materiałów sprężonym powietrzem
- Usuwanie azbestu
- Szlifowanie, polerowanie

ŚRODKI OSTROŻNOŚCI
W zależności od przepisów i istniejących warunków roboczych należy uwzględnić poniższe środki ostrożności:



Nieupoważnionym wstęp wzbroniony



Podciśnieniowe urządzenie do ograniczenia pylenia



Odkurzanie



Nawilżanie powietrza



Odzież chroniąca przed pyłem



Sprzęt ochrony dróg oddechowych



Prysznic/szafka

Niniejsze moduły informacyjne mają na celu zagwarantowanie, że wspólnie będziemy dążyć do wyeliminowania ryzyka związanego z azbestem.



Wskazówki

Przygotowanie sesji instruktażowej

Przed rozpoczęciem sesji instruktażowej należy określić rodzaje czynności wykonywanych przez pracowników i stosowane środki ostrożności, które należy przedsięwziąć, oraz rodzaje prac, przy których należy skorzystać z pomocy specjalistów zajmujących się azbestem.

Identyfikacja ryzyka

Opracować listę miejsc zawierających azbest, w których mogą znaleźć się pracownicy podczas wykonywania swoich obowiązków.

Jak postępować w przypadku azbestu natryskiwanego?

Wydać pracownikom jasne instrukcje dotyczące postępowania w przypadku stwierdzenia obecności materiałów zawierających azbest lub gdy natkną się na materiał, co do którego nie mają pewności, czy zawiera azbest.

Osoba kontaktowa

Poinformować pracowników, z kim należy się kontaktować w przypadku stwierdzenia obecności azbestu i jak ostrzec współpracowników o tym fakcie.

Nadzór

Wyjaśnić, że przestrzeganie instrukcji będzie kontrolowane i podać kary, które zostaną zastosowane w przypadku złamania zasad.

Warunki w miejscu pracy

Czy w miejscu pracy znajduje się azbest natryskiwany? Zapytać o to pracowników i omówić z nimi czynności, które należy wykonać.

Luźna otulina azbestowa



Grains containing asbestos used for insulation



Damaged pipe insulation



Asbestos sheets



Asbestos-containing textiles

Czynności bezpieczne lub o niewielkim ryzyku

- Przeprowadzanie oględzin
- Chodzenie po pomieszczeniach

Czynności o podwyższonym ryzyku

- Instalowanie obudowy azbestowej (praca w warunkach podciśnienia)
- Czyszczenie powierzchni (ścieranie (nie na sucho) lub odkurzanie)

Czynności bardzo niebezpieczne

- Niszczanie, łamanie
- Usuwanie azbestu
- Szlifowanie, wiercenie
- Ścieranie pyłu za pomocą szczotki lub suchego przedmiotu

ŚRODKI OSTROŻNOŚCI
W zależności od przepisów i istniejących warunków roboczych należy uwzględnić poniższe środki ostrożności:



Nieupoważnionym wstęp wzbroniony



Podciśnieniowe urządzenie do ograniczenia pylenia



Odkurzanie



Nawilżanie powietrza



Odzież chroniąca przed pyłem



Sprzęt ochrony dróg oddechowych



Prysznic/szafka

Niniejsze moduły informacyjne mają na celu zagwarantowanie, że wspólnie będziemy dążyć do wyeliminowania ryzyka związanego z azbestem.



Wskazówki

Przygotowanie sesji instruktażowej

Przed rozpoczęciem sesji instruktażowej należy określić rodzaje czynności wykonywanych przez pracowników i stosowane środki ostrożności, które należy przedsięwziąć, oraz rodzaje prac, przy których należy skorzystać z pomocy specjalistów zajmujących się azbestem.

Identyfikacja ryzyka

Opracować listę miejsc zawierających azbest, w których mogą znaleźć się pracownicy podczas wykonywania swoich obowiązków.

Jak postępować w przypadku luźnej otuliny azbestowej?

Wydać pracownikom jasne instrukcje dotyczące postępowania w przypadku stwierdzenia obecności materiałów zawierających azbest lub gdy natkną się na materiał, co do którego nie mają pewności, czy zawiera azbest.

Osoba kontaktowa

Poinformować pracowników, z kim należy się kontaktować w przypadku stwierdzenia obecności azbestu i jak ostrzec współpracowników o tym fakcie.

Nadzór

Wyjaśnić, że przestrzeganie instrukcji będzie kontrolowane i podać kary, które zostaną zastosowane w przypadku złamania zasad.

Warunki w miejscu pracy

Czy w miejscu pracy znajduje się luźna otulina azbestowa? Zapytać o to pracowników i omówić z nimi czynności, które należy wykonać.

Powłoki ognioodporne stosowane w wentylacji, kanałach i grzejnikach akumulacyjnych



Wentylacja z zastosowaniem cementu



Izolacja cementowa komponentów i instalacji



Rury grzewcze cementowe



Kanały cementowe



Grzejnik akumulacyjny



Grzejnik akumulacyjny

Czynności bezpieczne lub o niewielkim ryzyku

- Przeprowadzanie oględzin

Czynności o podwyższonym ryzyku

- Czyszczenie
- Malowanie
- Rozbiórka lub wymiana na małą skalę bez uszkodzania izolacji
- Oszczepianie lub uszczelnianie matych przestrzeni
- Usuwanie nieuszkodzonego materiału zawierającego azbest
- Obudowywanie materiału zawierającego azbest w dobrym stanie

Czynności bardzo niebezpieczne

- Rozległa prace rozbiórkowe lub wymiana na małą skalę z uszkodzeniem izolacji
- Wykonywanie kompleksowej renowacji kotłowni i budynków kotłowni
- Rozbiórki i demontaże, w tym miażdżenie i cięcie

ŚRODKI OSTROŻNOŚCI
W zależności od przepisów i istniejących warunków roboczych należy uwzględnić poniższe środki ostrożności:



Nieupoważnionym wstęp wzbroniony



Podciśnieniowe urządzenie do ograniczenia pylenia



Odkurzanie



Nawilżanie powietrza



Odzież chroniąca przed pyłem



Sprzęt ochrony dróg oddechowych



Prysznic/szafka

Niniejsze moduły informacyjne mają na celu zagwarantowanie, że wspólnie będziemy dążyć do wyeliminowania ryzyka związanego z azbestem.



Wskazówki

Przygotowanie sesji instruktażowej

Przed rozpoczęciem sesji instruktażowej należy określić rodzaje czynności wykonywanych przez pracowników i stosowane środki ostrożności, które należy przedsięwziąć, oraz rodzaje prac, przy których należy skorzystać z pomocy specjalistów zajmujących się azbestem.

Identyfikacja ryzyka

Opracować listę miejsc zawierających azbest, w których mogą znaleźć się pracownicy podczas wykonywania swoich obowiązków.

Jak postępować w przypadku azbestowych powłok ognioodpornych stosowanych w wentylacji, kanałach i grzejnikach akumulacyjnych?

Wydać pracownikom jasne instrukcje dotyczące postępowania w przypadku stwierdzenia obecności materiałów zawierających azbest lub gdy natkną się na materiał, co do którego nie mają pewności, czy zawiera azbest.

Osoba kontaktowa

Poinformować pracowników, z kim należy się kontaktować w przypadku stwierdzenia obecności azbestu i jak ostrzec współpracowników o tym fakcie.

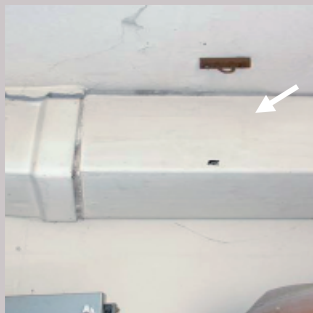
Nadzór

Wyjaśnić, że przestrzeganie instrukcji będzie kontrolowane i podać kary, które zostaną zastosowane w przypadku złamania zasad.

Warunki w miejscu pracy

Czy w miejscu pracy występują azbestowe powłoki ognioodporne stosowane w wentylacji, kanałach i grzejnikach akumulacyjnych? Zapytać o to pracowników i omówić z nimi czynności, które należy wykonać.

Izolacja ppoż. i termoizolacja kanałów rurowych



Karton azbestowy



Papier azbestowy



Plandeka azbestowa

Czynności bezpieczne lub o niewielkim ryzyku

- Przeprowadzanie oględzin

Czynności o podwyższonym ryzyku

- Czyszczenie
- Malowanie
- Drobna rozbiórka lub wymiana
- Ostanianie lub uszczelnianie małych obszarów
- Usuwanie nieuszkodzonego materiału zawierającego azbest
- Obudowywanie materiału zawierającego azbest w dobrym stanie

Czynności bardzo niebezpieczne

- Rozległe prace rozbiórkowe lub wymiana
- Wykonywanie kompleksowej renowacji kotłowni i budynków kotłowni
- Rozbiórki i demontaże, w tym miażdżenie i cięcie

ŚRODKI OSTROŻNOŚCI
W zależności od przepisów i istniejących warunków roboczych należy uwzględnić poniższe środki ostrożności:



Nieupoważnionym wstęp wzbroniony



Podciśnieniowe urządzenie do ograniczenia pylenia



Odkurzanie



Nawilżanie powietrza



Odzież chroniąca przed pyłem



Sprzęt ochrony dróg oddechowych



Prysznic/szafka

Niniejsze moduły informacyjne mają na celu zagwarantowanie, że wspólnie będziemy dążyć do wyeliminowania ryzyka związanego z azbestem.



Wskazówki

Przygotowanie sesji instruktażowej

Przed rozpoczęciem sesji instruktażowej należy określić rodzaje czynności wykonywanych przez pracowników i stosowane środki ostrożności, które należy przedsięwziąć, oraz rodzaje prac, przy których należy skorzystać z pomocy specjalistów zajmujących się azbestem.

Identyfikacja ryzyka

Opracować listę miejsc zawierających azbest, w których mogą znaleźć się pracownicy podczas wykonywania swoich obowiązków.

Jak postępować w przypadku azbestowych izolacji ppoż. i termoizolacji kanałów rurowych?

Wydać pracownikom jasne instrukcje dotyczące postępowania w przypadku stwierdzenia obecności materiałów zawierających azbest lub gdy natkną się na materiał, co do którego nie mają pewności, czy zawiera azbest.

Osoba kontaktowa

Poinformować pracowników, z kim należy się kontaktować w przypadku stwierdzenia obecności azbestu i jak ostrzec współpracowników o tym fakcie.

Nadzór

Wyjaśnić, że przestrzeganie instrukcji będzie kontrolowane i podać kary, które zostaną zastosowane w przypadku złamania zasad.

Warunki w miejscu pracy

Czy w miejscu pracy znajduje się azbestowa izolacja ppoż. i termoizolacja kanałów rurowych? Zapytać o to pracowników i omówić z nimi czynności, które należy wykonać.