

## Azbestni cement – čvrsto vezan



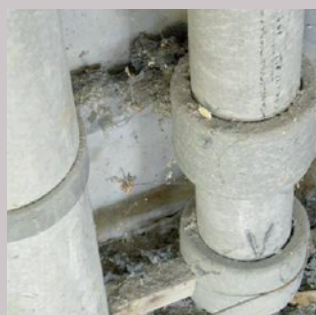
Ležište prozora



Valovite ploče (krov i zid)



Fasadne ploče



Cijevi

Potporna ploča za brojila  
električne energije

Krovná šindra

## Aktivnosti koje uključuju mali ili nikakav rizik

- Hodanje po krovim ljestvama
- Provođenje vizualnih provjera
- Ručni transport oblikovanih komada
- Ručni transport pojedinačnih azbestnih ploča/tabli ako su u dobrom stanju

## Aktivnosti koje uključuju povećani rizik

- Čišćenje radnog mjesta (ne brišite nečim suhim)
- Transport većih količina rukom
- Čišćenje žljebova kod krovova od azbestnog cementa
- Čišćenje mekanom četkom ili spužvom
- Rastavljanje bez oštećivanja
- Bojenje
- Instalacija antena, solarnih ploča ili novog krova povrh postojećeg

## Aktivnosti koje uključuju vrlo visoki rizik

- Oštećivanje, razbijanje
- Čišćenje vodom pod pritiskom
- Brisanje prašine koja sadrži azbest nečim suhim
- Mljevenje
- Rezanje kutnom brusilicom



**Zabрана  
pristupa  
neovlaštenim  
osobama**

**MJERE:**  
Ovisno o zakonodavstvu  
i specifičnoj radnoj  
situaciji, trebali biste  
uzeti u obzir slijedeće  
mjere opreza:



Suzbijanje širenja  
prašine potlakom



Usisavanje



Ovlaživanje



Odjeća koja  
odbija prašinu



Osobna zaštitna  
sredstva za disanje



Tuš/ormarić

Cilj ovih informativnih modula je da se osigura da radimo zajedno kako bi uklonili rizike vezane za azbest.



## Savjeti

### Pripremiti se za davanje uputa radnicima

Prije nego što počnete davati upute radnicima, saznajte koje vrste poslova vaši radnici mogu obavljati, kao i s time povezane mjere koje treba poduzeti, a koje vrste poslova zahtijevaju angažman specijaliziranih stručnjaka za azbest.

### Identificiranje rizika

Navedite glavne načine na koje bi zaposlenici mogli doći u kontakt s azbestom tijekom svog rada.

### Što napraviti ako se pronađe azbestni cement?

Dajte zaposlenicima jasne upute o tome što napraviti ako identificiraju materijale koje sadrže azbest ili ako se susretnu s materijalima za koje nisu sigurni sadrže li azbest.

### Osoba za kontakt

Recite zaposlenicima koga trebaju kontaktirati ako sumnjaju na prisutnost azbesta i kako o tome trebaju upozoriti svoje kolege.

### Nadzor

Neka bude jasno da će se pridržavanje ovih uputa nadgledati i objasnite koje će se kazne primjenjivati ako se ne slijede pravila.

### Stanje na radilištima

Postoji li azbestni cement na trenutnim radilištima?

Pitajte zaposlenike o tome i razgovarajte s njima o tome koje mjere je potrebno poduzeti.

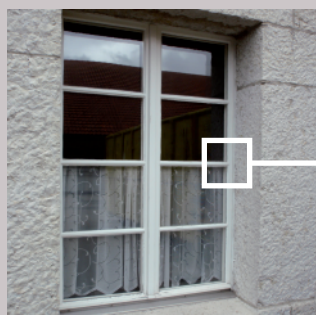
## Prozorski kit – čvrsto vezan



Drveni prozor s kitom



Vrlo trošan kit za prozore

Izbijanje stakla čekićem  
(na otvorenom)

Brtve između prozora i zida



### Aktivnosti koje uključuju mali ili nikakav rizik

- Uklanjanje prozorskih krila
- Transport prozorskih krila
- Čišćenje prozorskih okna
- Bojenje kita za prozore
- Provođenje vizualnih provjera

### Aktivnosti koje uključuju povećani rizik

- Izbijanje okna stakla čekićem (na otvorenom)
- Čišćenje zatvorenih radnih površina vlažnom krpom ili odgovarajućim usisavačem (ne brišite na suho)
- Uklanjanje kita za prozore pomoću noža za kit ili dljetca (na otvorenom)
- Uklanjanje kita za prozore koristeći postupak na toplinskoj bazi kojim se kit zagrijava na oko 70°C kako bi se omekšao
- Uklanjanje punila iz fuga (između prozorskih okvira i zida) pomoću noža za kit ili dljetca

### Aktivnosti koje uključuju vrlo visoki rizik

- Suho brisanje prašine koja sadrži azbest
- Rezanje cijelih prozora ili dijelova prozora koji sadrže kit koji sadrži azbest
- Uklanjanje kita za prozore koristeći glodalice, zglobne rezače ili oscilirajuće noževe
- Brušenje ostataka kita

**MJERE:**  
Ovisno o zakonodavstvu i specifičnoj radnoj situaciji, trebali biste uzeti u obzir slijedeće mjere opreza:



**Zabrana pristupa neovlaštenim osobama**



Suzbijanje širenja prašine potlakom



Usisavanje



Ovlaživanje



Odjeća koja odbija prašinu



Osobna zaštitna sredstva za disanje



Tuš/ormarčić

Cilj ovih informativnih modula je da se osigura da radimo zajedno kako bi uklonili rizike vezane za azbest.



## Savjeti

### Pripremiti se za davanje uputa radnicima

Prije nego što počnete davati upute radnicima, saznajte koje vrste poslova vaši radnici mogu obavljati, kao i s time povezane mjere koje treba poduzeti, a koje vrste poslova zahtijevaju angažman specijaliziranih stručnjaka za azbest.

### Identificiranje rizika

Navedite glavne načine na koje bi zaposlenici mogli doći u kontakt s azbestom tijekom svog rada.

### Što napraviti ako se pronađe kit za prozore koji sadrži azbest?

Dajte zaposlenicima jasne upute o tome što napraviti ako identificiraju materijale koje sadrže azbest ili ako se susretnu s materijalima za koje nisu sigurni sadrže li azbest.

### Osoba za kontakt

Recite zaposlenicima koga trebaju kontaktirati ako sumnjaju na prisutnost azbesta i kako o tome trebaju upozoriti svoje kolege.

### Nadzor

Neka bude jasno da će se pridržavanje ovih uputa nadgledati i objasnite koje će se kazne primjenjivati ako se ne slijede pravila.

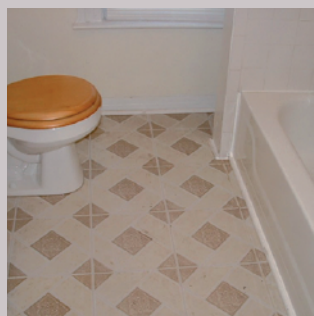
### Stanje na radilištima

Ima li na trenutnim radilištima kita za prozore koji sadrži azbest?

Pitajte zaposlenike o tome i razgovarajte s njima o tome koje mjere je potrebno poduzeti.



## Podne obloge



### Aktivnosti koje uključuju mali ili nikakav rizik

- Hodanje kroz prostorije
- Čišćenje podnih obloga/čišćenje radi održavanja
- Prekrivanje novim podnim oblogama površ starih
- Površinsko premazivanje i oblaganje

### Aktivnosti koje uključuju povećani rizik

- Ručno uklanjanje i pakiranje jednoslojnih podnih obloga (podnih pločica od vinil-azbesta)
- Čišćenje (donje) površine za lijepljenje (koristite usisavanje – nemojte na suho mesti ili suho brisati)
- Premazivanje/kapsuliranje (donje) površine za lijepljenje
- Uklanjanje glazure s ljepilom/adhezivom
- Bušenje u jednoslojnom podu
- Rukovanje bitumen-ljepilom

### Aktivnosti koje uključuju vrlo visoki rizik

- Uklanjanje višeslojnih podnih obloga
- Brušenje adheziva
- Mljevenje podnih materijala koji sadrže azbest npr. magnezita
- Bušenje u višeslojnim podovima

**MJERE:**  
Ovisno o zakonodavstvu i specifičnoj radnoj situaciji, trebali biste uzeti u obzir slijedeće mjere opreza:



**Zabrana pristupa neovlaštenim osobama**



Suzbijanje širenja prašine potlakom



Usisavanje



Ovlaživanje



Odjeća koja odbija prašinu



Osobna zaštitna sredstva za disanje



Tuš/ormarić

Cilj ovih informativnih modula je da se osigura da radimo zajedno kako bi uklonili rizike vezane za azbest.



## Savjeti

### Pripremiti se za davanje uputa radnicima

Prije nego što počnete davati upute radnicima, saznajte koje vrste poslova vaši radnici mogu obavljati, kao i s time povezane mjere koje treba poduzeti, a koje vrste poslova zahtijevaju angažman specijaliziranih stručnjaka za azbest.

### Identificiranje rizika

Navedite glavne načine na koje bi zaposlenici mogli doći u kontakt s azbestom tijekom svog rada.

### Što napraviti ako se pronađu podne obloge koje sadrže azbest?

Dajte zaposlenicima jasne upute o tome što napraviti ako identificiraju materijale koje sadrže azbest ili ako se susretnu s materijalima za koje nisu sigurni sadrže li azbest.

### Osoba za kontakt

Recite zaposlenicima koga trebaju kontaktirati ako sumnjaju na prisutnost azbesta i kako o tome trebaju upozoriti svoje kolege.

### Nadzor

Neka bude jasno da će se pridržavanje ovih uputa nadgledati i objasnite koje će se kazne primjenjivati ako se ne slijede pravila.

### Stanje na radilištima

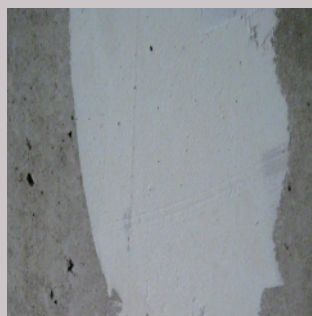
Ima li na trenutnim radilištima podnih obloga koji sadrže azbest?

Pitajte zaposlenike o tome i razgovarajte s njima o tome koje mjere je potrebno poduzeti.

## Ljepila/adhezivi, žbuke i punila



Adhezivi i ljepila za pločice



Žbuke



Punila u kutu prostorije, gdje se spajaju zid i strop



## Aktivnosti koje uključuju mali ili nikakav rizik

- Hodanje kroz prostorije
- Čišćenje pokrovnih podnih obloga i/ili podnih pločica/kamenih pločica, čišćenje radi održavanja
- Popravak manjeg (tj. površnog) oštećenja
- Prekrivanje novom podnom oblogom povrhu stare
- Površinsko premazivanje i oblaganje

## Aktivnosti koje uključuju povećani rizik

- Ručno uklanjanje gornjeg sloja bez azbestnih vlakana (podne obloge, podne pločice/kamene pločice, izolacijski materijal)
- Čišćenje površina s ljepilom koje sadrži azbest, punila ili žbuke (obrišite ili usišite – nemojte mesti na suho)
- Bušenje kroz sloj ljepila, žbuke ili punila (npr. za ugradnju utikača/tipli)
- Premazivanje/kapsuliranje površine adheziva, punila ili žbuke
- Uklanjanje temeljne glazure s ljepilom/ adhezivom koji sadrži azbest
- Rušenje elemenata građevine s ljepilom/adhezivom za pločice ili žbukom koji sadrže azbest

## Aktivnosti koje uključuju vrlo visoki rizik

- Mehaničko uklanjanje (brušenje, mljevenje) ljepila, punila ili žbuke ispod poda koji sadrže azbest
- Kemijsko otapanje ljepilom/adhezivom ispod poda koje sadrži azbest
- Brušenje punila koje sadrži azbest (npr. ljepila za pločice) radi površinske obrade

**MJERE:**  
Ovisno o zakonodavstvu i specifičnoj radnoj situaciji, trebali biste uzeti u obzir slijedeće mjere opreza:



**Zabrana pristupa neovlaštenim osobama**



Suzbijanje širenja prašine potlakom



Usisavanje



Ovlaživanje



Odjeća koja odbija prašinu



Osobna zaštitna sredstva za disanje



Tuš/ormaric

Cilj ovih informativnih modula je da se osigura da radimo zajedno kako bi uklonili rizike vezane za azbest.



## Savjeti

### Pripremiti se za davanje uputa radnicima

Prije nego što počnete davati upute radnicima, saznajte koje vrste poslova vaši radnici mogu obavljati, kao i s time povezane mjere koje treba poduzeti, a koje vrste poslova zahtijevaju angažman specijaliziranih stručnjaka za azbest.

### Identificiranje rizika

Navedite glavne načine na koje bi zaposlenici mogli doći u kontakt s azbestom tijekom svog rada.

### Što napraviti ako se pronađe ljepilo, žbuka ili punilo koji sadrže azbest?

Dajte zaposlenicima jasne upute o tome što napraviti ako identificiraju materijale koje sadrže azbest ili ako se susretnu s materijalima za koje nisu sigurni sadrže li azbest.

### Osoba za kontakt

Recite zaposlenicima koga trebaju kontaktirati ako sumnjaju na prisutnost azbesta i kako o tome trebaju upozoriti svoje kolege.

### Nadzor

Neka bude jasno da će se pridržavanje ovih uputa nadgledati i objasnite koje će se kazne primjenjivati ako se ne slijede pravila.

### Stanje na radilištima

Ima li na trenutnim radilištima ljepila, žbuke i punila koji sadrže azbest?

Pitajte zaposlenike o tome i razgovarajte s njima o tome koje mjere je potrebno poduzeti.

## Azbestne ploče – slabo vezane



Ploča za kamin



Ploče iznad bojlera



Ploče za zidove



Ploče za strop



Podvojne ili nadvojne ploče

## Aktivnosti koje uključuju mali ili nikakav rizik

- Provođenje vizualnih provjera
- Ručno rukovanje azbestnim pločama
- Transport azbestnih ploča

## Aktivnosti koje uključuju povećani rizik

- Čišćenje usisavačem za azbest
- Demontaža ploče bez lomljenja
- Kapsuliranje ili hermetičko zatvaranje bez bušenja

## Aktivnosti koje uključuju vrlo visoki rizik

- Demontaža s drobljenjem i lomljenjem ploča
- Brušenje, poliranje
- Rezanje

**MJERE:**  
Ovisno o zakonodavstvu  
i specifičnoj radnoj  
situaciji, trebali biste  
uzeti u obzir slijedeće  
mjere opreza:



**Zabrana  
pristupa  
neovlaštenim  
osobama**



Suzbijanje širenja  
prašine potlakom



Usisavanje



Ovlaživanje



Odjeća koja  
odbija prašinu



Osobna zaštitna  
sredstva za disanje



Tuš/ormarić



Cilj ovih informativnih modula je da se osigura da radimo zajedno kako bi uklonili rizike vezane za azbest.



## Savjeti

### Pripremiti se za davanje uputa radnicima

Prije nego što počnete davati upute radnicima, saznajte koje vrste poslova vaši radnici mogu obavljati, kao i s time povezane mjere koje treba poduzeti, a koje vrste poslova zahtijevaju angažman specijaliziranih stručnjaka za azbest.

### Identificiranje rizika

Navedite glavne načine na koje bi zaposlenici mogli doći u kontakt s azbestom tijekom svog rada.

### Što napraviti ako se pronađu azbestne ploče?

Dajte zaposlenicima jasne upute o tome što napraviti ako identificiraju materijale koje sadrže azbest ili ako se susretnu s materijalima za koje nisu sigurni sadrže li azbest.

### Osoba za kontakt

Recite zaposlenicima koga trebaju kontaktirati ako sumnjaju na prisutnost azbesta i kako o tome trebaju upozoriti svoje kolege.

### Nadzor

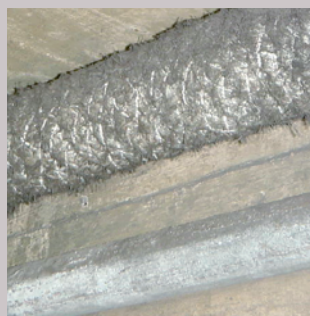
Neka bude jasno da će se pridržavanje ovih uputa nadgledati i objasnite koje će se kazne primjenjivati ako se ne slijede pravila.

### Stanje na radilištima

Ima li na trenutnim radilištima azbestnih ploča?

Pitajte zaposlenike o tome i razgovarajte s njima o tome koje mjere je potrebno poduzeti.

## Prskani azbest

Prskani azbest za protupožarnu  
zaštitu

Prskani azbest za oblaganje cijevi



Prskani azbest za izolaciju

## Aktivnosti koje uključuju mali ili nikakav rizik

- Provođenje vizualnih provjera
- Hodanje u prostorijama

## Aktivnosti koje uključuju povećani rizik

- Instaliranje posebne plastične vreće oko cijevi radi uklanjanja
- Instaliranje azbestnog kućišta (područje rada negativnog pritiska)

## Aktivnosti koje uključuju vrlo visoki rizik

- Čišćenje materijala komprimiranim zrakom
- Uklanjanje azbesta
- Brušenje, poliranje

**MJERE:**  
Ovisno o zakonodavstvu  
i specifičnoj radnoj  
situaciji, trebali biste  
uzeti u obzir sljedeće  
mjere opreza:



**Zabrana  
pristupa  
neovlaštenim  
osobama**



Suzbijanje širenja  
prašine potlakom



Usisavanje



Ovlaživanje



Odjeća koja  
odbija prašinu



Osobna zaštitna  
sredstva za disanje



Tuš/ormarić

Cilj ovih informativnih modula je da se osigura da radimo zajedno kako bi uklonili rizike vezane za azbest.



## Savjeti

### Pripremiti se za davanje uputa radnicima

Prije nego što počnete davati upute radnicima, saznajte koje vrste poslova vaši radnici mogu obavljati, kao i s time povezane mjere koje treba poduzeti, a koje vrste poslova zahtijevaju angažman specijaliziranih stručnjaka za azbest.

### Identificiranje rizika

Navedite glavne načine na koje bi zaposlenici mogli doći u kontakt s azbestom tijekom svog rada.

### Što napraviti ako se pronađe prskani azbest?

Dajte zaposlenicima jasne upute o tome što napraviti ako identificiraju materijale koje sadrže azbest ili ako se susretnu s materijalima za koje nisu sigurni sadrže li azbest.

### Osoba za kontakt

Recite zaposlenicima koga trebaju kontaktirati ako sumnjaju na prisutnost azbesta i kako o tome trebaju upozoriti svoje kolege.

### Nadzor

Neka bude jasno da će se pridržavanje ovih uputa nadgledati i objasnite koje će se kazne primjenjivati ako se ne slijede pravila.

### Stanje na radilištima

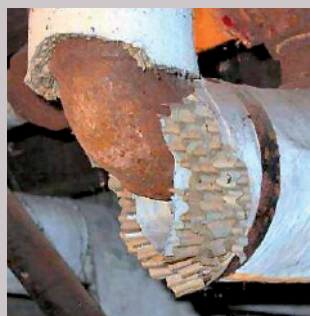
Ima li na trenutnim radilištima prskanog azbesta?

Pitajte zaposlenike o tome i razgovarajte s njima o tome koje mjere je potrebno poduzeti.

## Nepovezane i labave azbestne obloge



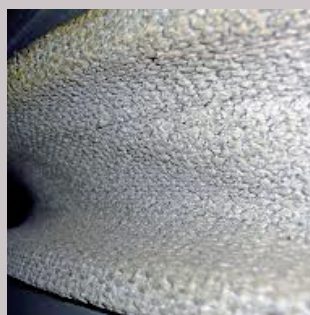
Zrna koja sadrže azbest koja se koriste za izolaciju



Oštećena izolacija cijevi



Tanke azbestne obloge



Tekstil koji sadrži azbest

### Aktivnosti koje uključuju mali ili nikakav rizik

- Obavljanje vizualnih pregleda
- Hodanje u sobama

### Aktivnosti koje uključuju povećani rizik

- Instaliranje kućišta za azbest (radni prostor s nižim tlakom od okolnoga)
- Čišćenje površina (brisanje (ne na suho) ili usisavanje)

### Aktivnosti koje uključuju vrlo visoki rizik

- Oštećivanje, lomljenje
- Uklanjanje azbesta
- Brušenje, bušenje
- Brisanje prašine koristeći četku ili nešto suho

**MJERE:**  
Ovisno o zakonodavstvu i specifičnoj radnoj situaciji, trebali biste uzeti u obzir slijedeće mjere opreza:



**Zabrana pristupa neovlaštenim osobama**



Suzbijanje širenja prašine potlakom



Usisavanje



Ovlaživanje



Odjeća koja odbija prašinu



Osobna zaštitna sredstva za disanje



Tuš/ormarić

Cilj ovih informativnih modula je da se osigura da radimo zajedno kako bi uklonili rizike vezane za azbest.



## Savjeti

### Pripremiti se za davanje uputa radnicima

Prije nego što počnete davati upute radnicima, saznajte koje vrste poslova vaši radnici mogu obavljati, kao i s time povezane mjere koje treba poduzeti, a koje vrste poslova zahtijevaju angažman specijaliziranih stručnjaka za azbest.

### Identificiranje rizika

Navedite glavne načine na koje bi zaposlenici mogli doći u kontakt s azbestom tijekom svog rada.

### Što napraviti ako se pronađu nepovezane/ labave azbestne obloge?

Dajte zaposlenicima jasne upute o tome što napraviti ako identificiraju materijale koje sadrže azbest ili ako se susretnu s materijalima za koje nisu sigurni sadrže li azbest.

### Osoba za kontakt

Recite zaposlenicima koga trebaju kontaktirati ako sumnjaju na prisutnost azbesta i kako o tome trebaju upozoriti svoje kolege.

### Nadzor

Neka bude jasno da će se pridržavanje ovih uputa nadgledati i objasnite koje će se kazne primjenjivati ako se ne slijede pravila.

### Stanje na radilištima

Ima li na trenutnim radilištima nepovezanih/ labavih azbestnih obloga?

Pitajte zaposlenike o tome i razgovarajte s njima o tome koje mjere je potrebno poduzeti.



## Vatrootporne obloge za ventilaciju, žljebove i termoakumulacione peći



Ventilacijske instalacije vezane cementom



Izolacija instalacija i komponenti vezana cementom



Cijevi za grijanje vezane cementom



Žljebovi vezani cementom



Termoakumulaciona peć



Termoakumulaciona peć

### Aktivnosti koje uključuju mali ili nikakav rizik

- Provođenje vizualne provjere

### Aktivnosti koje uključuju povećani rizik

- Čišćenje
- Bojenje
- Demontaža ili zamjena u ograničenoj mjeri bez oštećenja izolacije
- Obavljanje zapuna ili brtvljenja malih područja
- Uklanjanje neoštećenog materijala koji sadrži azbest
- Kapsuliranje materijala koji sadrži azbest u dobrom stanju

### Aktivnosti koje uključuju vrlo visoki rizik

- Demontaža ili zamjena u većoj mjeri, gdje je potrebno oštetiti izolaciju
- Obavljanje sveobuhvatne obnove manjih i većih kotlovnica
- Izvođenje radova rušenja i odlaganja, uključujući drobljenje i rezanje



**Zabranjeno pristupanje neovlaštenim osobama**

**MJERE:**  
Ovisno o zakonodavstvu i specifičnoj radnoj situaciji, trebali biste uzeti u obzir sljedeće mjere opreza:



Suzbijanje širenja prašine potlakom



Usisavanje



Ovlaživanje



Odjeća koja odbija prašinu



Osobna zaštitna sredstva za disanje



Tuš/ormarić

Cilj ovih informativnih modula je da se osigura da radimo zajedno kako bi uklonili rizike vezane za azbest.



## Savjeti

### Pripremiti se za davanje uputa radnicima

Prije nego što počnete davati upute radnicima, saznajte koje vrste poslova vaši radnici mogu obavljati, kao i s time povezane mjere koje treba poduzeti, a koje vrste poslova zahtijevaju angažman specijaliziranih stručnjaka za azbest.

### Identificiranje rizika

Navedite glavne načine na koje bi zaposlenici mogli doći u kontakt s azbestom tijekom svog rada.

### Što napraviti ako se pronađu vatrootporne obloge za ventilaciju, žljebove i skladišne grijače koji sadrže azbest?

Dajte zaposlenicima jasne upute o tome što napraviti ako identificiraju materijale koje sadrže azbest ili ako se susretnu s materijalima za koje nisu sigurni sadrže li azbest.

### Osoba za kontakt

Recite zaposlenicima koga trebaju kontaktirati ako sumnjaju na prisutnost azbesta i kako o tome trebaju upozoriti svoje kolege.

### Nadzor

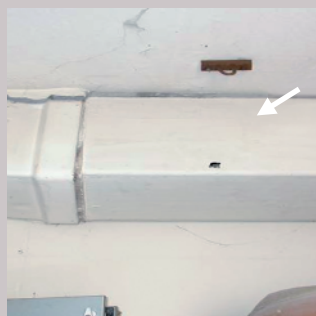
Neka bude jasno da će se pridržavanje ovih uputa nadgledati i objasnite koje će se kazne primjenjivati ako se ne slijede pravila.

### Stanje na radilištima

Ima li na trenutnim radilištima vatrootpornih obloga za ventilaciju, žljebove i skladišne grijače koji sadrže azbest?

Pitajte zaposlenike o tome i razgovarajte s njima o tome koje mjere je potrebno poduzeti.

## Izolacija za cijevne kanale protiv vatre, vrućine i hladnoće



Azbestna ljepenka



Azbestni papir



Azbestno platno

### Aktivnosti koje uključuju mali ili nikakav rizik

- Provođenje vizualnih provjera

### Aktivnosti koje uključuju povećani rizik

- Čišćenje
- Bojenje
- Demontaža ili zamjena u ograničenoj mjeri
- Zapune ili brtvljenje malih područja
- Uklanjanje neoštećenog materijala koji sadrži azbest
- Kapsuliranje materijala koji sadrži azbest u dobrom stanju

### Aktivnosti koje uključuju vrlo visoki rizik

- Demontaža ili zamjena u većoj mjeri
- Sveobuhvatno obnavljanje manjih i većih kotlovnica
- Izvođenje radova rušenja i odlaganja, uključujući drobljenje i rezanje

#### MJERE:

Ovisno o zakonodavstvu i specifičnoj radnoj situaciji, trebali biste uzeti u obzir slijedeće mjere opreza:



**Zabrana pristupa neovlaštenim osobama**



Suzbijanje širenja prašine potlakom



Usisavanje



Ovlaživanje



Odjeća koja odbija prašinu



Osobna zaštitna sredstva za disanje



Tuš/ormarčić

Cilj ovih informativnih modula je da se osigura da radimo zajedno kako bi uklonili rizike vezane za azbest.



## Savjeti

### Pripremiti se za davanje uputa radnicima

Prije nego što počnete davati upute radnicima, saznajte koje vrste poslova vaši radnici mogu obavljati, kao i s time povezane mjere koje treba poduzeti, a koje vrste poslova zahtijevaju angažman specijaliziranih stručnjaka za azbest.

### Identificiranje rizika

Navedite glavne načine na koje bi zaposlenici mogli doći u kontakt s azbestom tijekom svog rada.

### Što napraviti ako se pronađe izolacija za cijevne kanale protiv vatre, vrućine i hladnoće koja sadrži azbest?

Dajte zaposlenicima jasne upute o tome što napraviti ako identificiraju materijale koje sadrže azbest ili ako se susretnu s materijalima za koje nisu sigurni sadrže li azbest.

### Osoba za kontakt

Recite zaposlenicima koga trebaju kontaktirati ako sumnjaju na prisutnost azbesta i kako o tome trebaju upozoriti svoje kolege.

### Nadzor

Neka bude jasno da će se pridržavanje ovih uputa nadgledati i objasnite koje će se kazne primjenjivati ako se ne slijede pravila.

### Stanje na radilištima

Ima li na trenutnim radilištima izolacije za cijevne kanale protiv vatre, vrućine i hladnoće koja sadrži azbest?

Pitajte zaposlenike o tome i razgovarajte s njima o tome koje mjere je potrebno poduzeti.